

T.C
DERİNCE KAYMAKAMLIĞI
İLÇE MİLLİ EĞİTİM MÜDÜRLÜĞÜ
DUMLUPINAR ORTAOKULU

2024-2028 STRATEJİK PLANI

**“GELECEĞİN GÜVENCESİ SAĞLAM
TEMELLERE DAYALI BİR EĞİTİME,
EĞİTİM İSE ÖĞRETMENE DAYALIDIR.”**

M. Kemal Atatürk



Okul/KurumBilgileri

İli: KOCAELİ		İlçesi: Derince	
Adres:	Yavuz Sultan Mah. Çakır Sok. No:5	Coğrafi Konum (link)	http://meb.ai/U6xE9Sh
Telefon Numarası:	0 (262) 2236563	Faks Numarası:	-
e-Posta Adresi:	dumlupinarortaokulu41@gmail.com	Web sayfası adresi:	https://derinedumlupinar.meb.k12.tr
Kurum Kodu:	701663	Öğretim Şekli:	Tam Gün

SUNUŞ



Başarılı olabilmek, hedeflere ulaşabilmek için iyi bir planlama şarttır. Neyi, nerede, ne zaman, nasıl, ne ile kullanacağını bilmek çalışmalarımızdaki ana unsurdur. Yeni açılan okulumuzda paydaşlarımızı, güçlü ve zayıf yönlerimizi iyi tanıyıp başarıyı yakalamak için kurumlaşmamız gerekiyor. Bu beş yıllık plan kurumlaşmamızın en önemli göstergesidir. Baş öğretmenimizin dediği gibi “Bir yerde sevgi, saygı, hoşgörü ve disiplin varsa orda başarı vardır” sözüne binaen sevgi, saygı ve disiplin içerisinde okulumuzu ilçede ve ilde başarılı konuma getirmek istiyoruz. Öğrencilerimizin bilgili, birikimli, yüksek ahlak sahibi başka değerleri saygıyla karşılayabilen karakterli bireyler olmasını için çalışıyoruz. Okulumuzun çevresiyle bütünleşmiş, veliyi aydınlatabilen yol gösterici bir kültür merkezi olması için bütün ekibimizle ve bu ruhla, azimle çalışıyoruz. Hedefimiz bölgemizde daha kaliteli bir eğitim verebilmek ve öğrencilerimizi hep ileriye götürmektir.

Güven ÖZER
OKUL MÜDÜRÜ

İÇİNDEKİLER

SUNUŞ.....	4
1. GİRİŞ VE STRATEJİK PLANIN HAZIRLIK SÜRECİ	8
1.1 Strateji Geliştirme Kurulu ve Stratejik Plan Ekibi	8
1.2 Planlama Süreci	8
2. DURUM ANALİZİ	12
2.1 Kurumsal Tarihçe	12
2.2 Uygulanmakta Olan Stratejik Planın Değerlendirilmesi	14
2.3 Mevzuat Analizi	17
2.4 Üst Politika Belgeleri Analizi	18
2.5 Faaliyet Alanları ile Ürün/Hizmetlerin Belirlenmesi	19
2.6 Paydaş Analizi.....	21
2.7 Kuruluş İçi Analiz	26
2.7.1 Teşkilat Şeması	26
2.7.3 Teknolojik Düzey	33
2.7.5 İstatistikî Veriler	36
2.8 Çevre Analizi (PESTLE)	40
2.9 Güçlü ve Zayıf Yönler ile Fırsatlar ve Tehditler (GZFT) Analizi	41
3. GELECEĞE BAKIŞ	44
3.1 Misyonumuz.....	44
3.2 Vizyonumuz	44
3.4 Amaç, Hedef ve Performans Göstergesi ile Stratejiler	45
4. MALİYETLENDİRME	53
5. İZLEME VE DEĞERLENDİRME	55
EKLER:	56

TABLO ve ŞEKİLLER

Tablo 1. Strateji Geliştirme Kurulu ve Stratejik Plan Ekibi Tablosu	8
Tablo 2. Üst Politika Belgeleri Analizi Tablosu	18
Tablo 3. Kurumda Verilen Hizmetler Tablosu	19
Tablo 4. Paydaş Sınıflandırma ve Önceliklendirme Tablosu	21
Tablo 5. Çalışanların Görev Dağılımı	27
Tablo 6. İdari Personelin Hizmet Süresine İlişkin Bilgiler	33
Tablo 7. Öğretmenlerin Hizmet Süreleri (Yıl İtibarıyla)	33
Tablo 8. Kurumdaki Mevcut Hizmetli/ Memur Sayısı	33
Tablo 9. Okul/kurum Rehberlik Hizmetleri	34
Tablo10. Teknolojik Araç-Gereç Durumu	35
Tablo11. Fiziki Mekân Durumu	35
Tablo 12. Kaynak Tablosu	36
Tablo 13. Gelir-Gider Tablosu	37
Tablo 14. Öğrenci Durumu	37
Tablo 15. Öğrenci Kursları	37
Tablo 16. Okul Akademik Başarısı	37
Tablo 17. Okulda Yapılan Sosyal Faaliyetler	37
Tablo 18. Okulda Yapılan Kültürel Faaliyetler	38
Tablo 19. Okulun Bilimsel Araştırmalar	38
Tablo 20. Okulun Bilimsel Yayınları	38
Tablo 21. Spor Kulübü Faaliyetleri	38
Tablo 22. Öğrenci Devam Durumu	38
Tablo 23. Sosyal Kulüplerin Çalışması	38
Tablo 24. Personel Devam Durumu	39
Tablo 25. Rehberlik Hizmetleri	39
Tablo 26. Engelli Öğrenciler İçin Kolaylaştırıcı Çalışmalar	39
Tablo 27. Okulun Dış Çevresi	39
Tablo 28. Okula Ulaşım	39
Tablo 29. Sivil savunma çalışmaları	40
Tablo 30. Diğer araç ve gereçler	40
Tablo31. PESTLE Analiz Tablosu	41
Tablo 32. GZFT Listesi	42
Tablo 33. Amaç, Hedef, Gösterge ve Stratejilere İlişkin Tablolar	46
Tablo 34. Tahmini Maliyet Tablosu	54

1.BÖLÜM

GİRİŞ VE STRATEJİK PLANIN HAZIRLIK SÜRECİ

1. GİRİŞ VE STRATEJİK PLANIN HAZIRLIK SÜRECİ

1.1 Strateji Geliştirme Kurulu ve Stratejik Plan Ekibi

Stratejik Planlama çalışmaları, Millî Eğitim Bakanlığı Strateji Geliştirme Başkanlığının 2022-21 Sayılı Genelgesi gereğince başlatılmıştır.

Strateji Geliştirme Kurulu: Okul müdürünün başkanlığında, bir okul müdür yardımcısı, bir öğretmen ve okul/aile birliği başkanı ile bir yönetim kurulu üyesi olmak üzere 5 kişiden oluşan üst kurul kurulur.

Stratejik Plan Ekibi: Okul müdürü tarafından görevlendirilen ve üst kurul üyesi olmayan müdür yardımcısı başkanlığında, belirlenen öğretmenler ve gönüllü velilerden oluşur.

Tablo 1. Strateji Geliştirme Kurulu ve Stratejik Plan Ekibi Tablosu

Strateji Geliştirme Kurulu Bilgileri		Stratejik Plan Ekibi Bilgileri	
Adı Soyadı	Unvanı	Adı Soyadı	Unvanı
Güven ÖZER	Okul Müdürü	Önder SEVİM	Müdür Yardımcısı
Faruk ÖMÜR	Müdür Yardımcısı	Nilgün EGE	Öğretmen
Mustafa GÖKÇE	Öğretmen	Burcu ERKOÇ	Öğretmen
Tolga ÖZSOY	Öğretmen	Büşra ZENGİN	Öğretmen
Sevda SUNAR	Okul aile Birliği Bşk.	Birsen ÖZERKAN	Öğretmen
		Sevda SUNAR	Okul aile Birliği Bşk.

1.2 Planlama Süreci

Yasal Çerçeve

1) 5018 sayılı Kamu Mali Yönetimi ve Kontrol Kanunu'nun 9. Maddesi Kamu idareleri; kalkınma planları, programlar, ilgili mevzuat ve benimsedikleri temel ilkeler çerçevesinde geleceğe ilişkin misyon ve vizyonlarını oluşturmak, stratejik amaçlar ve ölçülebilir hedefler saptamak, performanslarını önceden belirlenmiş olan göstergeler doğrultusunda ölçmek ve bu sürecin izleme ve değerlendirmesini yapmak amacıyla katılımcı yöntemlerle stratejik plan hazırlarlar. Kamu idareleri, kamu hizmetlerinin istenilen düzeyde ve kalitede sunulabilmesi için bütçeleri ile program ve proje bazında kaynak tahsislerini; stratejik planlarına, yıllık amaç ve hedefleri ile performans göstergelerine dayandırmak zorundadırlar. Stratejik plan hazırlamakla yükümlü olacak kamu idarelerinin ve stratejik planlama sürecine ilişkin takvimin tespitine, stratejik planların kalkınma planı ve programlarla ilişkilendirilmesine yönelik usul ve esasların belirlenmesine Devlet Planlama Teşkilatı Müsteşarlığı yetkilidir. Kamu idareleri bütçelerini, stratejik planlarında yer alan misyon, vizyon, stratejik amaç ve hedeflerle uyumlu ve performans esasına dayalı olarak hazırlarlar. Kamu idarelerinin bütçelerinin stratejik planlarda belirlenen performans göstergelerine uygunluğu ve

idarelerin bu çerçevede yürütecekleri faaliyetler ile performans esaslı bütçelemeye ilişkin diğer hususları belirlemeye Maliye Bakanlığı yetkilidir. Maliye Bakanlığı, Devlet Planlama Teşkilatı Müsteşarlığı ve ilgili kamu idaresi tarafından birlikte tespit edilecek olan performans göstergeleri, kuruluşların bütçelerinde yer alır. Performans denetimleri bu göstergeler çerçevesinde gerçekleştirilir

2) MEB Strateji Geliştirme Başkanlığı 2010/14 sayılı genelge 5018 sayılı Kamu Malî Yönetimi ve Kontrol Kanunu'nun 9'uncu maddesi, stratejik planlama ve performans esaslı bütçeleme konusundaki hükümleri ihtiva etmektedir. Anılan maddenin 3'üncü fıkrası gereğince İlgi (b) Yönetmelik çıkarılmıştır. Yönetmelikte, stratejik planlamaya ilişkin usul ve esaslar ile bir geçiş takvimi öngörülmüş ve bu takvime uygun olarak Bakanlığımızda İlgi (c) Genelge ile başlatılan stratejik planlama süreci, "Millî Eğitim Bakanlığı 2010-2014 Stratejik Planı"nın, stratejik plan hazırlık programı uyarınca mevzuatına ve iş planına uygun olarak hazırlanarak İlgi (e) Bakan Onayı ile 2010/Ocak ayından geçerli olmak üzere yürürlüğe konulmasıyla tamamlanmıştır. Strateji Geliştirme Başkanlığının koordinatörlüğünde yürütülen stratejik planlama çalışmaları, MEB Stratejik Plan Hazırlık Programını çerçevesinde yürütülmüş bu süreçte Bakanlık merkez ve taşra teşkilatına yönelik çok sayıda bilgilendirme toplantısı, çalıştay ve seminer yapılarak stratejik yönetim anlayışının tabana yayılması ve bu suretle yönetim uygulamalarımızda yeni bir kültürün oluşturulması amaçlanmıştır. "MEB Stratejik Plan Koordinasyon Ekibi" uzmanlarınca Bakanlıkta hazırlanan makro plan niteliğindeki "Millî Eğitim Bakanlığı 2010-2014 Stratejik Planı" ile aynı süreçte ve eş zamanlı olarak merkez teşkilatı birimleri ile İl Millî eğitim müdürlükleri de beş yıllık stratejik planlarını hazırlayarak uygulamaya koymuşlardır. 11 5018 sayılı Kanun ve ikincil mevzuatın stratejik planlama konusundaki temel yaklaşımı ve stratejik planların okul ve kurumlarımıza, eğitim sistemimize ve ülkemize sağlayacağı yarar göz önüne alınarak Bakanlık ve il düzeyinde hazırlanan stratejik planların İlçe millî eğitim müdürlükleri ile okul ve kurum düzeyine kadar indirilerek yapılması ve Bütçe dağılımlarının birimlerimizin ortaya koyduğu plan, proje ve öngörülere göre yapılması 5018 sayılı Kanun'un ruhuna uygun olacaktır. Zira, anılan Kanunun 9'uncu Maddesinde "Kamu idareleri; kalkınma planları, programlar, ilgili mevzuat ve benimsedikleri temel ilkeler çerçevesinde geleceğe ilişkin misyon ve vizyonlarını oluşturmak, stratejik amaçlar ve ölçülebilir hedefler saptamak, performanslarını önceden belirlenmiş olan göstergeler doğrultusunda ölçmek ve bu sürecin izleme ve değerlendirmesini yapmak amacıyla katılımcı yöntemlerle stratejik plan hazırlarlar" denilmektedir. Bütçelerin kalkınma planı ve programlarda yer alan politika, hedef ve önceliklere uygun şekilde, idarelerin stratejik planları ile performans ölçütlerine ve fayda-maliyet analizine göre hazırlanıp, uygulanması ve kontrol edilmesi gerekir. Birimlerimizin performansının ölçülmesinde de bir kıstas olması ve yaratıcılığı geliştirmesi bakımından da düşünüldüğünde stratejik planlamanın tabana yayılmasının önemi daha çok anlaşılmaktadır.

Dumlupınar Ortaokulunda Stratejik Planlama Çalışmaları

Stratejik Plânlama çalışmaları, okulumuzda belirlenen süreç yönetimi kapsamında belirlenmiş olan plânlama sürecine göre gerçekleştirilmiştir. Dumlupınar Ortaokulu stratejik planı, kurulan 6 kişilik ekip tarafından hazırlanmıştır. Stratejik Plân çalışması için yapılması gereken analiz, veri, bilgi toplama, konularında zaman çizelgesi, ana süreçler hazırlanarak "çalışma plâni"

oluřturuldu. Durum analizi yapmak için i ve dıř evre incelendi. Stratejik plan hazırlıkları için plân hazırlama ekiplerince yapılan toplantıda i paydařımız olan okulumuzdaki personelimize ve ğrencilerimize anket uygulaması yapılması kararı alınarak ekip tarafından hazırlanan anketler yönetici, ğretmen, ğrenci ve diğerk okul alıřanlarımıza dađıtılmıř ve sonular deđerlendirilmiřtir. Anket deđerlendirmeleri plân hazırlama ekiplerine okunarak deđerlendirme yapıldı. Gl zayıf tehdit ve fırsatlar bu anketler ıřıđında belirlendi. Amalar hedefler belirlenerek plân hazırlama ekibimize paylařılmıřtır.

2.BÖLÜM

DURUM ANALİZİ

2. DURUM ANALİZİ

Stratejik planlama sürecinin ilk adımı olan durum analizi, okulumuzun/kurumumuzun “neredeyiz?” sorusuna cevap vermektedir. Okulumuzun/kurumumuzun geleceğe yönelik amaç, hedef ve stratejiler geliştirebilmesi için öncelikle mevcut durumda hangi kaynaklara sahip olduğu ya da hangi yönlerinin eksik olduğu ayrıca, okulumuzun/kurumumuzun kontrolü dışındaki olumlu ya da olumsuz gelişmelerin neler olduğu değerlendirilmiştir. Dolayısıyla bu analiz, okulumuzun/kurumumuzun kendisini ve çevresini daha iyi tanımasına yardımcı olacak ve stratejik planın sonraki aşamalarından daha sağlıklı sonuçlar elde edilmesini sağlayacaktır.

Durum analizi bölümünde, aşağıdaki hususlarla ilgili analiz ve değerlendirmeler yapılmıştır;

- Kurumsal tarihçe
- Uygulanmakta olan planın değerlendirilmesi
- Mevzuat analizi
- Üst politika belgelerinin analizi
- Faaliyet alanları ile ürün ve hizmetlerin belirlenmesi
- Paydaş analizi
- Kuruluş içi analiz
- Dış çevre analizi (Politik, ekonomik, sosyal, teknolojik, yasal ve çevresel analiz)
- Güçlü ve zayıf yönler ile fırsatlar ve tehditler (GZFT) analizi
- Tespit ve ihtiyaçların belirlenmesi

2.1 Kurumsal Tarihçe

Dumlupınar İlköğretim Okulu devlet katkısıyla gerçekleştirilmiş bir eğitim kurumudur. Namık Alkan ın ilk müdür olarak atandığı okulumuz, Derince 60 evler semtinde 6 öğretmen kadrosu ve 125 öğrencinin oluşturduğu 5 derslik ile 22.02.1988 tarihinde eğitim öğretime başlamıştır. Hızla artan öğrenci sayısı nedeniyle 1989-1990 öğretim yılında mevcut binanın üst katına 5 derslik daha ilave yapılmış bu şekilde ihtiyaç giderilmeye çalışılmıştır. Okulumuz 1993-1994 öğretim yılında ilköğretim uygulamasına geçen ilk okullardan biridir.320 öğrenciyle ilköğretim uygulaması başlamıştır.1994-1995 öğretim yılında 1200 öğrenci ve 41 öğretmen sayısına ulaşmış ayrıca okulumuzda ilk anasınıfı uygulanmasına başlanmıştır. Yavuz Sultan mahallesinin hızla gelişmesi hızla artan öğrenci sayısı derslik ihtiyacını da birlikte getirmiştir.

1997 yılında Dumlupınar ilköğretim okulu 2. Binası 9 derslik olarak hizmete girmiştir. Ancak 17 Ağustos depremi Derince' de olduğu gibi okulumuzda da çok şeyi değiştirmiş okulumuz 3 öğretmenini depremde kaybetmiştir. Depremle birlikte hızla boşalan mahallemiz halen toplanma gayreti içerisinde. Bu boşalma sonunda okulumuzun mevcudu da azalmış çevrede oturan nüfusunda yaşlanmasıyla öğrenci sayısı düşmüştür. Halen okulumuzda sınıf mevcutlarımız 36 öğrenci civarındadır. Ancak yeni binamızın faaliyete girmesiyle sınıf mevcutlarımız hızla artmaya başlamıştır. Okulumuz, 2012-2013 Eğitim-öğretim yılından itibaren 4+4+4 eğitim sistemi kapsamında ortaokul olmuştur. Dumlupınar İlkokulu ve Ortaokulu, 02/06/2016 tarih ve 6107303 sayılı Valilik onayı ile kademeli olarak ortaokula dönüşmesi uygun görülmüştür. 2018 Yılında 23 Derslikli yeni hizmet binamız faaliyete geçmiştir. Boş kalan İlkokul binası daha önce

Yavuz Sultan İmam Hatip Ortaokuluna dönüştürülerek aynı bahçe içerisinde hizmet vermekteyken yapılan deprem tetkikleri ile binanın sağlıksız olduğu anlaşıl原因 olarak yıkım kararı verilmiş ve okulun kapatılması kararı alınmıştır. Bu bina 2024 yılı Şubat ayı içerisinde yıkılarak okulumuzun geniş bir bahçeye kavuşması sağlanmıştır.

2023-2024 eğitim öğretim yılında Okulumuz 44 kadrolu ve 2 görevlendirme olmak üzere toplam 46 öğretmen; 1 müdür ve 2 müdür yardımcısı ile eğitimini sürdürmektedir. Okulumuz bünyesinde 4 anasınıfı ve 23 ortaokul şubesi bulunmaktadır. Okulumuzda yıl içerisinde 850-900 öğrenci öğrenim görmektedir.

2.2 Uygulanmakta Olan Stratejik Planın Değerlendirilmesi

MEB Strateji Geliştirme Başkanlığının yayınladığı 2010/14 sayılı genelge ile İlçe Milli Eğitim Müdürlüklerinin stratejik plan yapmaları zorunlu hale getirilmiştir. Bu genelge doğrultusunda stratejik planlama ekibi kurulmuş, 2019–2023 yıllarını kapsayan stratejik planını hazırlamış 03 Kasım 2019 tarihinde plan tamamlanarak yayınlanmıştır.

2019-2023 Stratejik Planı Mevcut Durum Analizi Raporu, Stratejik Plan Kitabı ve Performans Programı kitapçığı olmak üzere 3 kitaptan oluşmaktadır. Stratejik Plan Hazırlık Süreci Durum Analizi, Geleceğe Yönelim, Maliyetlendirme, İzleme Ve Değerlendirme, olmak üzere 5 bölümden oluşmaktadır.

Mevcut planda Durum Analizi, Paydaş Analizi, Yükümlülükler Ve Mevzuat Analizi, Kurum İçi Ve Dışı Analiz, Üst Politika Belgeleri, GZFT(SWOT)Analizi, kullanılmıştır. 2019-2023 Stratejik Planı Yasal Yükümlülükler Ve Mevzuat Analizi bölümü 652 sayılı Millî Eğitim Bakanlığının Teşkilat ve Görevleri Hakkında Kanun Hükmünde Kararname esaslarına göre belirlenmiştir. 2019-2023 Stratejik Planı Okulun Tarihçesi, Okulun Mevcut Durumu, Paydaş Analizi, GZFT Analizi, Misyonumuz, Vizyonumuz, Temel Değerlerimiz, Eğitim ve Öğretime Erişim, Eğitim ve Öğretimde Kalitenin Arttırılması, Kurumsal Kapasite, Güvenlik, olmak üzere 11 faaliyet alanında gruplanmıştır.

2019-2023 stratejik planımız, Okul Müdürü Güven ÖZER başkanlığında görevli öğretmenlerimizin katılımıyla yapılan toplantılarda, değerlendirilmiş ve sonuçları paylaşılmıştır. 2019-2023 stratejik planımızla birlikte hesap verilebilirlik anlayışı ile kaynakların etkili, ekonomik ve verimli bir şekilde elde edilmesi ve kullanılması sağlanmış, stratejik yönetim anlayışı kurum kültürü olarak benimsenmiştir. Planlama, çalışmaları izleme, değerlendirme ve denetleme süreçleri önem kazanmıştır.

Değerlendirme raporu, 2019-2023 Dönemi Stratejik Planının 2023 yılı hedeflere ve hedeflere ait performans göstergelerine ulaşma oranları dikkate alınarak hazırlanmıştır. Raporda; stratejik planda belirlenmiş olan amaç ve hedefler, sorumlu birim ve performans göstergeleri bazında değerlendirilmiştir ve her bir performans göstergesi için performans hesaplaması yüzde olarak hesaplanmıştır. Performans göstergelerine ilişkin değerlendirmeler; Her bir performans göstergesinin hedefe etkisi göz önünde bulundurularak hedef bazında performans hesaplaması yapılmıştır.

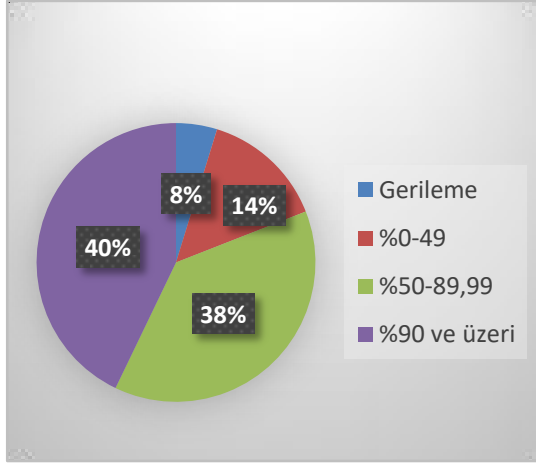
Hedef Performansının Hesaplanmasında Dikkat Edilen Hususlara Aşağıda Yer Verilmiştir:

- Tablolarda yer alan hedef performansları, performans göstergelerinin gerçekleşme yüzdeleri tek tek hesaplandıktan sonra ilgili göstergenin hedefe olan etkisi bulunarak sonuçların

toplanmasıyla elde edilmiştir.

• Bazı göstergelerin performansı yüzde 100'ü aşmıştır. Ancak hedef performansının ölçümünde bu değer 100 olarak dikkate alınmıştır. Böylece diğer göstergelerin hedefe etkisinin doğru hesaplanması sağlanmıştır.

• Bazı göstergelerin performansı negatif bir değer almıştır. Ancak hedef performansının ölçümünde bu değer 0 olarak dikkate alınmıştır. Böylece diğer göstergelerin hedefe etkisinin doğru hesaplanması sağlanmıştır.



Değerlendirmelerimiz sonucunda, hedef göstergelerimize etki eden önemli gelişmeler yaşandığını gözlemledik. Bu gelişmeler, planlarımızın bazı alanlarda başarısızlığa neden olmasına yol açtı. Bu kırılma noktalarını ayrıntılı olarak planımızın değerlendirme analizinde ele alacağız. Özellikle şu anahtar konuları vurgulayabiliriz:

Pandemi Süreci: COVID-19 pandemisi, eğitim alanında büyük zorluklar yarattı. Dünya genelinde okulların kapanması veya sınırlı katılımı açık kalması, öğrenciler üzerinde olumsuz etkilere yol açtı.

Deprem Etkisi: Kahramanmaraş'ta yaşanan deprem, psikolojik ve sosyal hasara neden oldu ve öğrencilerin eğitimine olumsuz etkiledi.

Okul Kapanmaları: COVID-19 pandemisi nedeniyle birçok ülkede okullar geçici olarak kapatılmış veya çevrimiçi eğitime geçilmiştir. Bu, öğrencilerin fiziksel olarak okula katılmamaları anlamına gelir.

Çevrimiçi Eğitim Uygulamaları: Pandemi sırasında öğrenciler, öğretmenler ve eğitim kurumları, çevrimiçi eğitim platformlarına daha fazla bağımlı hale gelmiştir.

Öğrenci Başarısındaki Dalgalanmalar: Pandemi nedeniyle öğrenci başarısı ve öğrenci notları dünya genelinde dalgalanmıştır. Online eğitim, öğrencilerin motivasyonunu ve öğrenme süreçlerini etkilemiştir..

Öğrenci Devamsızlığı: Okulların kapanması veya karışık eğitim modelleri, öğrenci

devamsızlığı sorunlarına yol açmıştır. Bazı öğrenciler, çevrimiçi eğitime erişimde sorun yaşamıştır.

Bu faktörler, hedeflerimize ulaşma konusunda karşılaştığımız zorlukların altını çizmektedir. Bu nedenle, yeni plan döneminde bu zorlukların üstesinden gelmeyi ve daha etkili bir eğitim ortamı oluşturmayı hedeflemekteyiz.

Dumlupınar Ortaokulu olarak 2019-2023 Stratejik Planı'nın gerçekleşme durumu değerlendirildiğinde aşağıdaki konularda önemli iyileşmelerin sağlandığı görülmüştür:

İyileşmeler

- 1) Okul binasında ve fiziki mekanlarda iyileştirilmeler yapılmıştır.
- 2) Okul binasının iç ve dış temizliği sağlanmıştır.
- 3) Okul binasında öğrencilerin güvenlikleri sağlanmıştır.
- 4) Okul binasında bulunan asansör kullanılabilir hale getirilmiştir.
- 5) Okul binası iş sağlığı ve güvenliği standartlarına uygun hale getirilmiştir.

Sorunlar

- 1) Yeterli sayıda kültürel ve sportif faaliyet yapılamaması.
- 2) Velilerin okul idaresine ve öğretmenlere yersiz müdahalelerde bulunmaları.
- 3) Çalışanlara yönelik yapılan suçlamalarda velilere yaptırımların yetersiz olması.
- 4) Sabah okula giriş saatinde yoğun araç trafiğinin yaşanması.

2.3 Mevzuat Analizi

Türkiye Cumhuriyeti Milli Eğitim Bakanlığına bağlı bir eğitim kurumu olarak Özel Alp Koleji Mesleki ve Teknik Anadolu Lisesi aşağıda belirtilen yasal mevzuat ve bu mevzuatın kendisine verdiği yasal yükümlülüklerin bilinciyle öğrenci yetiştirerek ülkeye hizmet etmektedir:

- 5018 sayılı Kamu Mali Yönetimi ve Kontrol Kanunu
- 06.1973 tarih 141574 RG, 1739 sayılı Milli Eğitim Temel Kanunu
- 04.1992 tarih 3797 sayılı Milli Eğitim Bakanlığının Teşkilat ve Görevleri Hakkında Kanunu
- 06.1986 tarih 19139 RG, 3308 sayılı Mesleki Eğitim Kanunu
- 02.2007 tarih 26434 RG, 5580 sayılı Özel Öğretim Kurumları Kanunu
- 04.1928 tarih 863RG, 1219 sayılı Tababet ve Şuabatı San'atlarının Tarzı İcrasına Dair Kanun
- 06.2003 tarih 25134 RG, 4857 sayılı İş Kanunu
- 03.1954 tarih 6283 RG, 8647 sayılı Hemşirelik Kanunu
- 09.2011 tarih 28054 RG, 652 sayılı Milli Eğitim Bakanlığının Teşkilat ve Görevleri Hakkında Kanun Hükmünde Kararname
- 11.2011 tarih 28103 RG, 663 sayılı Sağlık Bakanlığı ve Bağlı Kuruluşlarının Teşkilat ve Görevleri Hakkında Kanun Hükmünde Kararname
- Milli Eğitim Şura Kararları
- MEB Talim ve Terbiye Kurulu Başkanlığı tarafından onaylanmış olan öğretim programlarını uygulama esasları ile ilgili kurul kararları
- Stratejik Planlamaya İlişkin Usul ve Esaslar Hakkında Yönetmelik
- İlköğretim ve Ortaöğretim Kurumları Sosyal Etkinlikler Yönetmeliği
- 5580 sayılı Özel Öğretim Kurumları Yönetmeliği
- Ortaöğretim Kurumları Yönetmeliği
- 09.2008 tarih 27003 RG, 3308 sayılı Mesleki ve Teknik Eğitim Yönetmeliği
- 05.2000 tarih 24046 RG, Acil Sağlık Hizmetleri Yönetmeliği
- 03.2010 tarih 27515 RG, Hemşirelik Yönetmeliği
- 11.2014 tarih 29209 RG, İş Sağlığı ve Güvenliği Hizmetleri Yönetmeliği
- Özel Öğretim Kurumları Standartlar Yönergesi
- Milli Eğitim Bakanlığı ve bakanlığa bağlı kuruluşlardan gelen genelgeler
- Milli Eğitim Strateji Belgesi

- İl Millî Eğitim Müdürlüğü Stratejik Plan Taslağı
- DPT Kamu Kuruluşları İçin Stratejik Planlama Kılavuzu
- Diğer Kaynaklar

2.4 Üst Politika Belgeleri Analizi

Üst politika belgeleri;

Tablo 2. Üst Politika Belgeleri Analizi Tablosu

Üst Politika Belgesi	İlgili Bölüm/Referans	Verilen Görevler/İhtiyaçlar
12. Kalkınma Planı	Tümü	Bu kapsamda gerekli tasarruf tedbirleri alınacaktır.
Cumhurbaşkanlığı Programı	Tümü	Eğitim alanında yapılacak atılımlarda hedefler ortaklaştırılacaktır.
Orta Vadeli Program	Tümü	Orta vadede yetiştirilecek insan kaynağının üst politika belgesindeki ihtiyaçlara göre şekillendirilmesi sağlanacaktır.
Cumhurbaşkanlığı Yıllık Programı	Tümü	Yarışma ve projelerde aktif olarak katılım sağlanarak yüzyıl hedeflerine başlanacaktır.
Millî Eğitim Bakanlığı Stratejik Planı	Tümü	Temel hedefler kapsamında öğretmen ve öğrencilerin gelişimi sağlanacaktır.
İl Millî Eğitim Müdürlüğü Stratejik Planı	Tümü	İl ile koordineli olarak özellikle personelin yabancı dil gelişimi sağlanacaktır.
İlçe Millî Eğitim Müdürlüğü Stratejik Planı	Tümü	İlçe okulları ile daha fazla etkileşime geçilerek aktif çalışmalar yürütülecektir.

2.5 Faaliyet Alanları ile Ürün/Hizmetlerin Belirlenmesi

Tablo 3. Kurumda Verilen Hizmetler Tablosu

Faaliyet Alanı	Ürün/Hizmetler
Öğretim-egitim faaliyetleri	1. Eğitim-öğretim iş ve işlemleri 2. Ders Dışı Faaliyet İş ve İşlemleri 3. Okulda Teknolojik Altyapı Çalışmalarını Düzenleme 4. Anma ve Kutlama Programlarının Yürütülmesi 5. Yarışmaların Düzenlenmesi ve Değerlendirilmesi İşleri 6. Sosyal, Kültürel, Sportif Etkinliklerle İlgili Organizasyon 7. Zümre Toplantılarının Planlanması ve Yürütülmesi 8. Öğrencileri Sınavlara Hazırlama ve Yetiştirme Kurs İşlemleri
Rehberlik faaliyetleri	1.Öğrencilere rehberlik yapmak 2.Velilere rehberlik etmek 3.Rehberlik faaliyetlerini yürütmek 4. Bireysel, eğitsel, mesleki rehberlik 5.Üst eğitim kurumlarına yönlendirme faaliyetleri 6.Öğretmenlerimize rehberlik danışma faaliyeti
Sosyal faaliyetler	1.Gezi Organizasyonları 2.Geleneksel Çocuk Oyunları 3.Piknikler, Şölenler, kermesler 4.Topluma Hizmet Uygulamaları
Sportif faaliyetler	1.Okul içi spor organizasyonları 2.İlçe spor organizasyonlarına katılımlar 3.İl spor organizasyonlarına katılımlar 4.Ulusal spor organizasyonlarına katılımlar 5.Uluslararası spor organizasyonlarına katılımlar
Kültürel ve sanatsal faaliyetler	1. Zeka Oyunları 2.Korolar 3 . Halk Oyunları 4.Satranç 5.Resim Sergileri 6.Tasarım Çalışmaları
İnsan kaynakları faaliyetleri (mesleki gelişim faaliyetleri, personel etkinlikleri...)	1. Personel Özlük İşlemleri 2. Norm Kadro İşlemleri 3. Hizmetiçi Eğitim Faaliyetleri 4. Atama ve Yer Değiştirme İşlemleri
Okul aile birliği faaliyetleri	1.Okul Birliği Bütçe Çalışmaları 2. Kermesler. Geleneksel pilav günleri

	3.Okul-veli birliktelik günleri
Öğrencilere yönelik faaliyetler	Eğitim ve Öğretim dışı öğrencilere yönelik diğer faaliyetler
Ölçme değerlendirme faaliyetleri	Bakanlık, il, ilçe ve okul merkezli ortak sınavların organizasyonu ve değerlendirilmesi
Öğrenme ortamlarına yönelik faaliyetler	1.Okul içi öğrenme ortamlarının fiziksel kapasitelerinin iyileştirilmesi 2.Öğrenme ortamlarının dijital altyapısının güçlendirilmesi
Ders dışı faaliyetler	Eğitim ve öğretim dışı sosyal, kültürel, sportif faaliyetlerin gerçekleştirilmesi

2.6 Paydaş Analizi

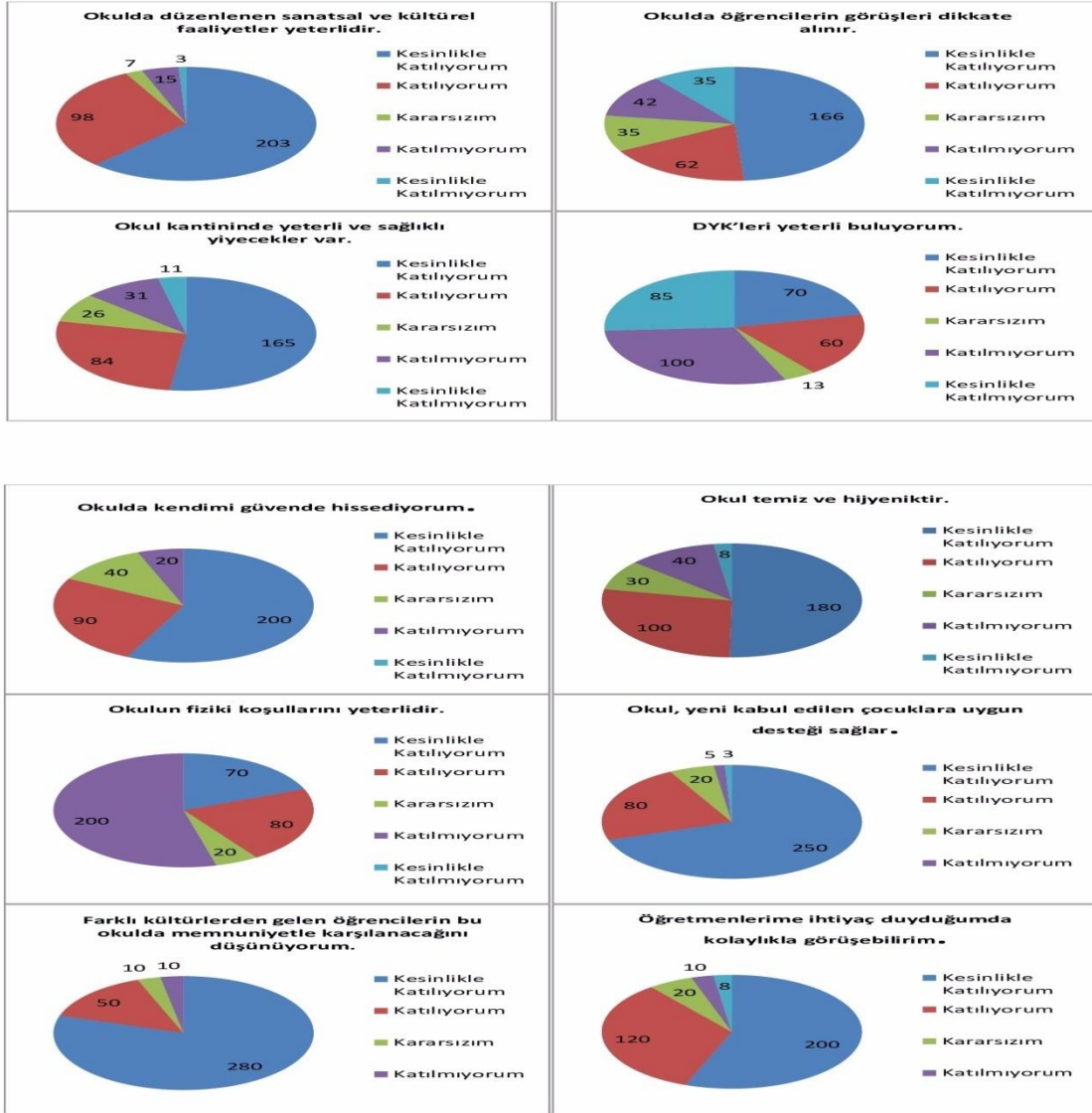
Paydaş analizi kapsamında, öncelikle paydaşlar belirlenerek iç ve dış paydaş olarak tasnif edilmiştir. Katılımcılığı artırmak ve paydaş görüşlerini plana yansıtılabilmek amacıyla anket uygulaması, mülakat, atölye çalışması ve toplantılardan yararlanılmıştır.

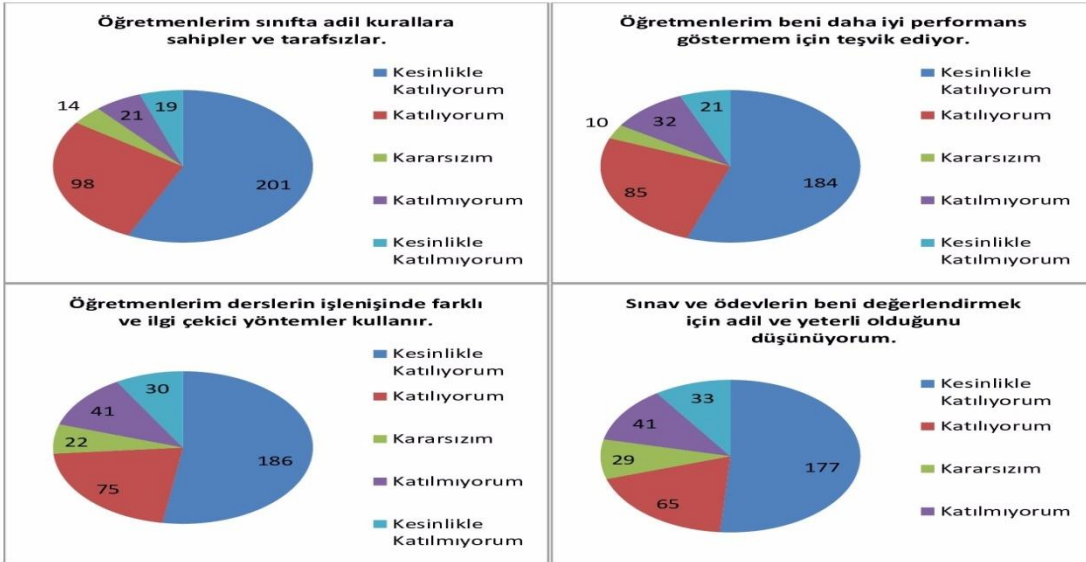
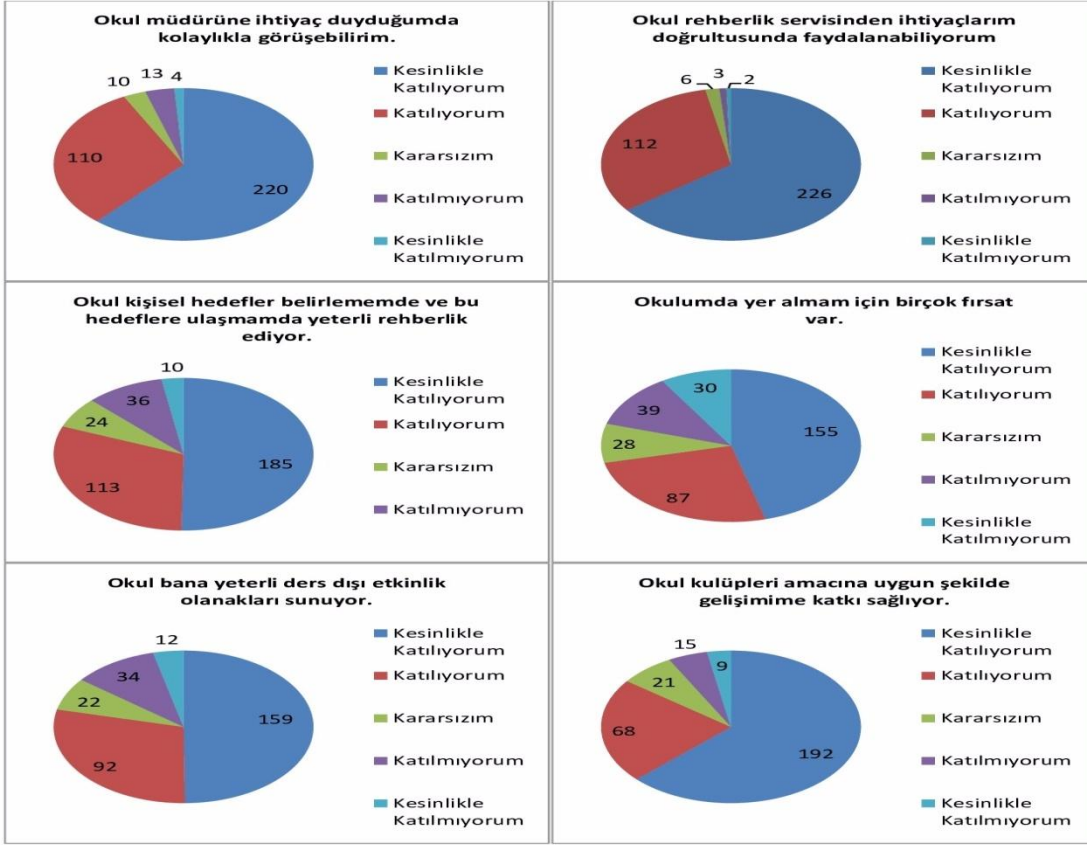
Tablo 4. Paydaş Sınıflandırma ve Önceliklendirme Tablosu

PAYDAŞLAR	İÇPAYDAŞ	DIŞ PAYDAŞ	ÖNCELİĞİ (5 Yüksek Öncelik -1 Düşük Öncelik)
Millî Eğitim Bakanlığı		X	4
Valilik		X	4
İl Millî Eğitim Müdürlüğü		X	4
Kaymakamlık		X	4
İlçe Millî Eğitim Müdürlüğü		X	4
Öğretmenler	X		5
Öğrenciler	X		5
Veliler		X	5
Okul Aile Birliği	X		5
Diğer çalışanlar		X	5
Kocaeli Üniversitesi		X	3
Derince Belediyesi		X	3
Kocaeli Büyükşehir Belediyesi		X	3
Güvenlik Güçleri (Emniyet, Jandarma)		X	2
Muhtarlık		X	3
Sivil Toplum Kuruluşları		X	2

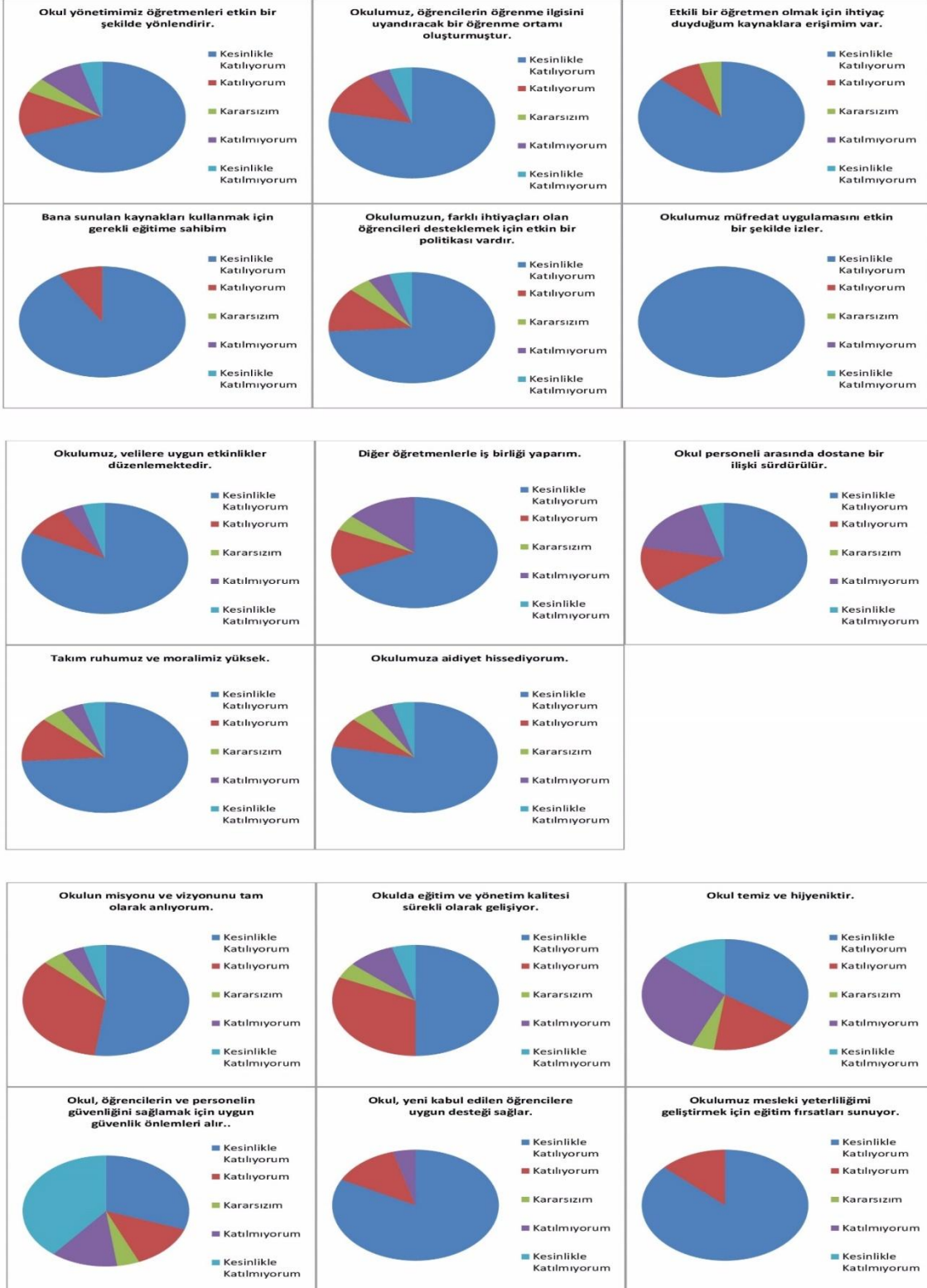
Paydaş anketlerine ilişkin ortaya çıkan temel sonuçlar şu şekildedir:

Öğrenci Anketi Sonuçları:

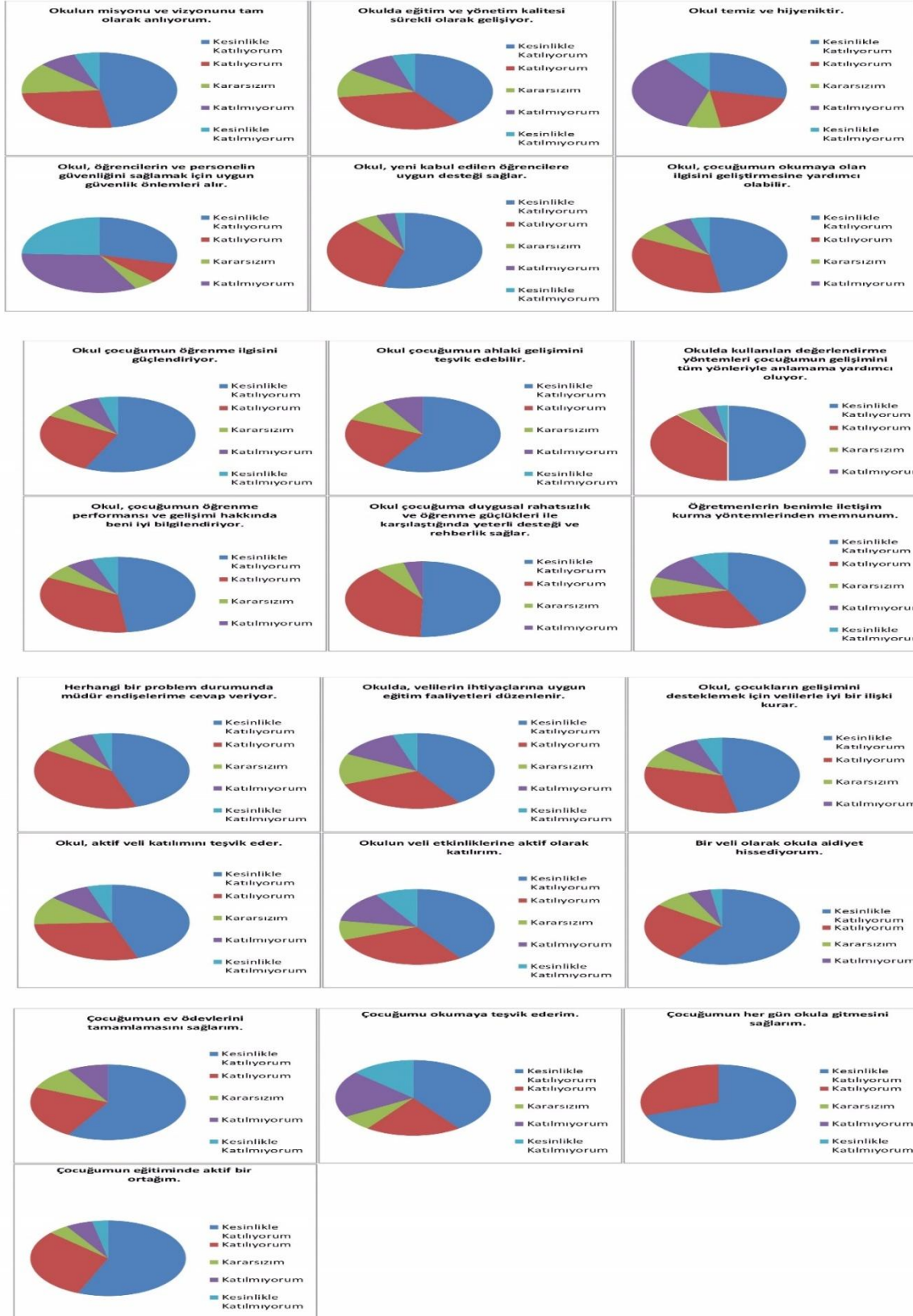




Öğretmen Anketi Sonuçları:



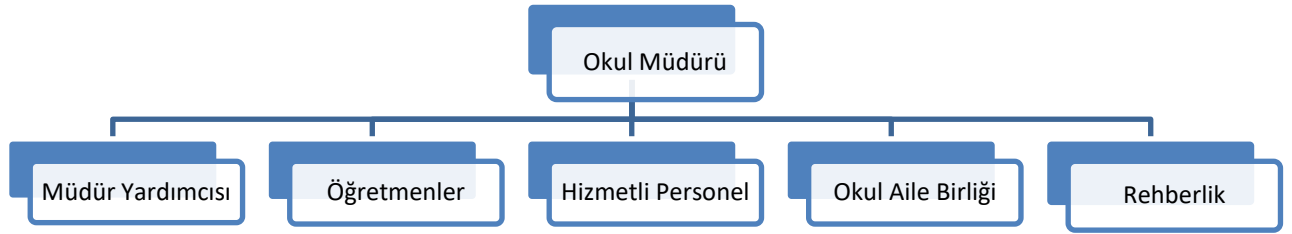
Veli Anketi Sonuçları:



2.7 Kuruluş İçi Analiz

Bu bölümde; teşkilat yapısı, insan kaynaklarının yetkinlik düzeyi, kurum kültürü, teknoloji ve bilişim altyapısı, fiziki ve mali kaynaklara ilişkin analizlere yer verilmiştir.

2.7.1 Teşkilat Şeması



2.7.2 İnsan Kaynakları

Bu bölümde; okulumuz personeline ilişkin nicel veriler ile personelin sahip olduğu niteliklerin analizi yapılmıştır.

Okul/kurumda çalışanlar ve görevleri belirlenir. Ayrıca;

- Kurumun sahip olduğu toplam norm kadro sayısı,
- Çalışan toplam personel sayısı,
- İhtiyaç duyulan branşlar ve ihtiyaç sayısı,
- Buna bağlı olarak yapılan istihdam sayısı,
- Personelin nasıl atandığı,
- Varsa geçici personelin alındığı kaynağı,
- Kadrosu olmayıp da sözleşmeli çalıştırılan personelin sayısı,
- Eğitim düzeyi, gönüllü olarak aldığı diğer görevler,
- Okul/kuruma son -en az- iki yılda gelen giden personel sayısı mümkün ise neden okul/kurumdan tayin istedikleri,
- Ortalama okulda çalışma yılı,
- Ortalama hizmet içi eğitim saati,
- Çalışana verilen ödül ve ceza sayısı gibi hususlar tablo hâlinde düzenlenebilir.
- Okul/kurumda çalışan yönetici, öğretmen, diğer personelin görevlerinin neler olduğu belirlenmelidir.

Tablo 5. Çalışanların Görev Dağılımı

Çalışanın Unvanı	Görevleri
Okul Müdürü	1- EĞİTİM – ÖĞRETİM İŞLERİ
	1. Yıllık ders planlarının imzalanması, uygulanmasının takibi
	2. Zümre toplantılarının yapılması ve takibi
	3. Öğretmenler kurulunun yapılması ve takibi
	4. Sınıf şube öğretmen kurullarının yapılması ve takibi
	5. Seminer çalışmalarının düzenlenmesi
	6. Yetiştirme, tamamlama kurslarının düzenlenmesi
	7. Hizmetiçi Eğitimi ihtiyaçlarının belirlenmesi, katılacakların tespiti
	8. TKY uygulanması
	9. Ders dağıtım çizelgelerinin öğretmenlere verilmesi
	10. Yıllık çalışma programının hazırlanması
	2- SOSYAL ÇALIŞMALAR
	1. Okul Aile Birliği çalışmaları
	2. Sosyal kulüp çalışmaları
	3. Belirli gün ve haftaların kutlanması
	4. Veli toplantılarının yapılması
	3- REHBERLİK ÇALIŞMALARI
	1. Öğrencilere yönelik rehberlik çalışmaları
	2. Öğretmenlere yönelik rehberlik çalışmaları
	4- DEMİRBAŞ İŞLERİ
	1. Demirbaşların temini, bakımı, kayıtların tutulması
	2. Demirbaşların, ders araçlarının geliştirilmesi
	5- PERSONEL ÖZLÜK İŞLERİ
	1. Sağlık beyanlarının takibi sevklerin imzalanması
	2. Personel terfilerinin yapılması, ilgililere duyurulması, takip edilmesi
	3. İzinlerin programlanması, verilmesi, takibi
	4. Personel izin, sicil defterinin tutulması
	6- NÖBET İŞLERİ
	1. Nöbet ile ilgili görevli personelin kontrolü
	7- OKUL İŞLETMECİLİĞİ
	1. Temizlik çalışma planının hazırlanması, uygulanmasının

	<p>sağlanması</p> <p>8- KÜLTÜREL FAALİYETLER</p> <ol style="list-style-type: none"> 1. Okul kütüphanesinin geliştirilmesi 2. Sınıf kitaplarının teslimi, takibi, kontrolü 3. Yarışmalar 4. Duvar gazetesi etkinliklerinin takibi, kontrolü
Müdür Yardımcısı	<ol style="list-style-type: none"> 1- Sınav başvuru ve tarih işlemlerinin yürütülmesini sağlamak 2- Ders dağıtım çizelgelerini – müdür başyardımcısı ile beraber zamanında hazırlayarak – ilgili makamlara gönderilmesini sağlamak 3- Yazı ve kayıt işlerinin düzenli yürütülmesini sağlayıp istatistik çizelgelerini günü gününe hazırlamak 4- Şube Öğretmenler Kurulu çalışmalarını takip etmek 5- Zümre Öğretmenler Kurulu çalışmalarını planlamak ve yürütmek 6- Sınıf geçme defterlerinin, diploma defterlerinin ve diğer evrakların düzenli olarak tutulmasını ve dosyalanmasını sağlamak 7- 6. 7. ve 8. Sınıf defterleri, planlarını inceleyerek gerekli yerleri imzalamak 8- Anasınıfı ile ilgili iş ve işlemleri takip etmek. 9- Öğrencilerin kayır, devam takip iş ve işlemlerini yapmak. 10- E-Okul üzerinde öğrenci bilgilerinin kaydını ve kontrolünü sağlamak. 11- Yazı ve Eser inceleme komisyonuna başkanlık etmek. 12- Okul – Aile Birliği iş ve işlemlerini takip etmek. 13- Karneleri Hazırlamak. 14- Sınav Başvurusu ve tercih işlemlerinin yürütülmesini sağlamak 15- Sosyal Kulüp Faaliyetlerini yürütmek, kurula başkanlık yapmak. 16- Kütüphane ile ilgili düzen, iş ve işlemlerin kontrolünü sağlamak. 17- Yarışmaların takibini, iş ve işlemleri, Bütün öğrencilerin izin, sevk ve rapor işlerini takip etmek. 18- Haftada en az altı saate kadar ders okutmak 19- Okulun "gerçekleştirme görevlisi" olarak iş ve işlemleri yürütmek 20- Nöbetçi olduğunuz günlerde etüt ve derslere devam – devamsızlığı kontrol etmek 21- Nöbetiniz esnasında günlük tedrisatın normal yürütülmesi için nöbetçi öğretmenleri gerektiğinde ikaz etmek, öğretmenlerin derse giriş çıkışlarını temin etmek 22- Nöbetiniz esnasında ve diğer zamanlarda okulun bütün birimlerinin temiz olmasını sağlamak 23- Yetiştirici ve ortaöğretime hazırlık kurslarını kontrol ederek yürütmek 24- Egzersiz faaliyetlerinin kontrolünü yapmak

	<p>25- Laboratuvarların amacına uygun kullanılmasını sağlamak</p> <p>26- Taşıma araçları ve bununla ilgili iş ve işlemlerin yapılması</p> <p>27- Taşımalı öğrencilerin yemekhane kontrolünü yapmak ve işlerin düzenli yürütülmesi için tüm önlemleri almak</p> <p>28- Sınav başvuru ve tercih işlemlerini yürütmek</p> <p>29- Toplam Kalite ve Yönetim Ekibine başkanlık etmek</p> <p>30- Okul Gelişim ve Yönetim Ekibine başkanlık etmek</p> <p>31- Burs iş ve işlemlerini yürütmek</p> <p>32- Destek eğitimi ve idari çalışma saatlerini belirlemek, kontrol etmek</p> <p>33- Nöbetiniz esnasında günlük temizlik kontrollerini yapmak, çizelgelerini imzalamak</p> <p>34- Okul Müdürünün vereceği diğer görevleri yapmak</p> <p>35- Yaptığı bütün işlerde müdüre karşı sorumludur.</p>
Öğretmenler	<p>BİRİNCİ BÖLÜM</p> <p>1) Okutmuş olduğu derslere ait ünitelendirilmiş yıllık planları yapmak ve hazır bulundurmak.</p> <p>2) Branşıyla İlgili Ünitelendirilmiş Yıllık ve günlük planları yapmak ve hazır bulundurmak.</p> <p>3) Sınıf Şube/ Rehber öğretmenlerinin Yıllık Çalışma Planı yapmak ve hazır bulundurmak.</p> <p>4) Branş ve okutmuş olduğu derslerin Öğretim Programını hazır bulundurmak.</p> <p>5) Sınıf Şube Öğretmenlerinin sorumlu olduğu şubeye ait aylık sınıf öğrenci nöbet listesini hazırlayıp sınıfa asmak ve bir kopyasını dosyalamak.</p> <p>6) Sınıf Şube Öğretmenlerinin sorumlu olduğu şubeye ait öğrenci oturma planını hazırlamak ve bir kopyasını dosyalamak.</p> <p>7) Uhdesinde eğitsel kulüp olan öğretmenlerin mutata kulüp çalışmalarını yapmaları, yapılan kulüp etkinliklerini koridordaki panolarda aylık olarak teşhir etmeleri ve tüm kulüp evraklarını dosyalamaları, istendiğinde ibraz etmeleri.</p> <p>8) Sınıf-şube / Rehber öğretmenlerinin uhdesinde bulunan sınıf-şubeye ait temel güncel öğrenci bilgilerini çıkartmaları ve e-okula işlemeleri.</p> <p>9) Sınıf/şubesinde varsa BEP' li öğrencileri tespit etmek:</p> <p>a) İncelenecek bireyin Nüfus Cüzdanı ve Fotokopisi (Üzerinde TC Kimlik Numarası Mutlaka Olmalı)</p> <p>b) Velisinin Nüfus Cüzdanı ve Fotokopisi (Üzerinde TC Kimlik Numarası Mutlaka Olmalı)</p> <p>c) Anne-baba veya vasi incelenecek bireyin yanında olacak. (Vasilik varsa; vasi olduğunu gösterir belge mutlaka getirilecektir)</p> <p>d) Bireye ait 4 (dört) adet fotoğraf.</p>

<p>e) Var ise sađlık raporu aslı ve 1 (bir) adet fotokopisi.</p> <p>f) Eđitsel Deđerlendirme İsteđi Formu doldurmak, veliye imzalatıp ve idareye teslim etmek.</p> <p>10) Ders verdiđi sınıf/şubede BEP' li öđrenci varsa BEP planı hazırlaması ve derste yanında bulundurması.</p> <p>11) Okulda, belirtilen alanda nöbet tutmak; nöbete başlamadan önce nöbet mahallini kontrol etmek, eğitim-öđretim ve öđrenci sađlığı açısından risk teşkil edebilecek hususları nöbetçi idareciye bildirmek. Alınan tedbirleri ve göreve gelmeyen öđretmenleri nöbet defterine işlemek.</p> <p>12) Yazılı yoklama, ölçme ve deđerlendirme iş ve işlemlerini ortaöđretim Kurumları yönetmeliđi' nin (Ölçme ve deđerlendirmenin genel esasları (Madde-43, 44,45...59'a) uygun olarak yapmak.</p> <p>13) Okutulan her ders için ek-1'dekine benzer not çizelgesi hazırlamak ve onaylatmak.</p> <p>14) Günlük planlarda kazanımları ölçmeye yönelik en az üç soru bulundurmak.</p> <p>15) Okutmuş olduđu ders (ünite ya da teması)ile ilgili olarak sınıf panosuna öđrenci ürünü olan resim, şiir, yazı vb.ni asmak, dosyalamak.</p> <p>16) Tema ya da ünite sonlarında, kazanımları ölçme ve deđerlendirmeye yönelik Quiz vb. test ya da yazılı yoklama yapmak ve dosyalamak.</p> <p>17) Görevlendirildiđi zümre, kurul ve komisyon toplantılarına katılmak ve alınan kararların bir kopyasını dosyalamak.</p> <p>18) Haftanın belirli bir gün ve saatini okulda, veli-öđretmen görüşmeleri için ayırmak, görüşmeleri tutanak altına almak ve dosyada saklamak.</p> <p>19) Sorumlu olduđu sınıftaki öđrencilerin devam-devamsızlık durumlarını takip etmek, gerektiğinde idareci ve veliyi bilgilendirmek, görüşme kayıtlarını kısaca not almak, dosyalamak.</p> <p>20) Sınıf ve şubesine ait veli toplantıları düzenlemek ve belgeleri dosyalamak.</p> <p>21) 2023 Eğitim Vizyonu kapsamında EBA çalışmalarından yararlanmak, gerektiğinde katkı sağlamak, sınıf ve şubesine ait öđrencilerin EBA şifresi edinmelerini sağlayarak öđrencilerin EBA' dan maksimum düzeyde faydalanmalarını sağlamak, takibini yapmak.</p> <p>22) Kişisel haklarını, eğitim-öđretim ve medeni hukukla ilgili mevzuatı takip etmek, gerektiğinde idareyi bilgilendirmek.</p> <p>23) Okul idaresi tarafından DUYURULAR klasörüne takılan yazıları okuyarak imzalamak ya da beđenmediklerini gerekçelerini yazmak kaydıyla şerh düşmek.</p> <p>24) Okul whatsapp grubundan yayınlanan yazı ve talimatları takip etmek ve uygulamak.</p>
--

	25) İdari personel tarafından verilen görev ve talimatları yerine getirmek.
Yardımcı Hizmetler Personeli	<ul style="list-style-type: none"> - Kapalı mekanların ana girişi dahil sınıflar, laboratuvarlar, salonlar ve çalışma odaları ile ortak alanların temizliğini sağlar, -Eksilen günlük kullanım materyallerininin takip eder ve ilgili eksiklikleri giderir, - Genel iş tanımlarına, prosedürlere, iş güvenliği ile ilgili Kanun ve yönetmeliklere uygun hareket eder, - Kurum içi ve Kurum dışı birimlerin belge ve dosya taleplerine yönelik her türlü hazırlık çalışmasını yapar, -Amirinin vereceği yazılı ve sözlü direktiflerini ilgi kişi ve birimlere iletir, -Görev alanı ile ilgi işlemi biten ancak işlem süreci devam eden evrakı ilgili masaya teslim eder. İşlemi biten evrakları arşiv memuruna teslim eder. -Kurum tarafından planlanan hedeflere ulaşılmasına katkıda bulunmak üzere görev alanı ile ilgili konularda kendini yetiştirir, -Uygulamada karşılaşılan güçlük ve tıkanıklıkları giderir, gereken tedbirleri alır ve uygular, yetkisi dışında kalanlar için bir üst amirine öneride bulunur, -Hizmetlerin etkin ve verimli yürütülmesini sağlamak bakımından diğer personele yardımcı olur, - Fotokopi, teksir vb. işlere yardımcı olur, - Sorumluluğunda olan iç ve dış alanların düzenli, temiz ve hijyenik olmasını, birimlerin bina, eklenti ve katlarında yerleşimin düzeninin devamını sağlar, -Öğrenci, öğretim elemanı ya da personeli ziyarete gelenlere yol gösterir, ilgili yerlere ulaşmalarına yardımcı olur, -Görevleriyle ilgili evrak, taşınır ve taşınmaz malları korur, saklar, - İş hacmi yoğun olan birimlere, amirin saptayacağı esaslara göre yardımcı olur, -Kendisine verilen görevleri zamanında, eksiksiz, işgücü, zaman ve malzeme tasarrufu sağlayacak şekilde yerine getirir. Kendi sorumluluğunda olan büro makineleri ve demirbaşların her türlü hasara karşı korunması için gerekli tedbirleri alır. Sorumluluğundaki mevcut araç, gereç ve her türlü malzemenin yerinde ve ekonomik kullanılmasını sağlar, - Binayı terk ederken kapı, pencere, elektrik ve muslukları kontrol ederek kapalı olmalarını sağlar.

Tablo 6. İdari Personelin Hizmet Süresine İlişkin Bilgiler

Hizmet Süreleri	2024 Yıl İtibarıyla	
	Kişi Sayısı	%
1-4Yıl	0	0
5-6Yıl	0	0
7-10Yıl	1	33,3
10.....Üzeri	2	66,6

Tablo 7. Öğretmenlerin Hizmet Süreleri (Yıl İtibarıyla)

Hizmet Süreleri	Branşı	Kadın	Erkek	Hizmet Yılı	Toplam
1-3Yıl		0	1	0	1
4-6Yıl		0	0	0	0
7-10Yıl		5	7	0	12
11-15Yıl		8	3	0	11
16-20		9	6	0	15
20veüzeri		1	4	0	5

Tablo 8. Kurumdaki Mevcut Hizmetli/ Memur Sayısı

	Görevi	Erkek	Kadın	Eğitim Durumu	Hizmet Yılı	Toplam
1	Hizmetli		1	İlkokul	7	1
2	TYP		2	İlkokul	0	2
3	Okul Aile Birliği		1	Lise	0	1

Tablo 9. Okul/kurum Rehberlik Hizmetleri

Mevcut Kapasite				Mevcut Kapasite Kullanımı ve Performans					
Psikolojik Danışman Norm Sayısı	Görev Yapan Psikolojik Danışman Sayısı	İhtiyaç Duyulan Psikolojik Danışman Sayısı	Görüşme Odası Sayısı	Danışmanlık Hizmeti Alan			Rehberlik Hizmetleri ile İlgili Düzenlenen Eğitim/Paylaşım Toplantısı vb. Faaliyet Sayısı		
				Öğrenci Sayısı	Öğretmen Sayısı	Veli Sayısı	Öğretmenlere Yönelik	Öğrencilere Yönelik	Velilere Yönelik
2	2	0	2	850	0	420	2	17	13

2.7.3 Teknolojik Düzey

Okulumuzun teknolojik altyapısı ve teknolojiyi kullanabilme düzeyine ilişkin analizi yapılmıştır.

Tablo10. Teknolojik Araç-Gereç Durumu

Araç-Gereçler	Mevcut Durum	İhtiyaç
Fotokopi Makinesi	3	1
Mikrofon	1	3
Telefon Hattı Sayısı	1	0
ADSL	1	0
Bilgisayar	30	5
Akıllı Tahta	24	2
Yazıcı(Siyah Beyaz)	3	2
Yazıcı(Renkli)	1	2

Tablo11.Fiziki Mekân Durumu

Fiziki Mekân	Var	Yok	Adedi	İhtiyaç
Öğretmen Çalışma Odası		X	0	1
Ekipman Odası	X		1	0
Kütüphane		X	0	1
Rehberlik Servisi	X		2	0
Resim Odası		X	0	1
Müzik Odası		X	0	1
Çok Amaçlı Salon	X		1	0
Spor Salonu		X	0	1

2.7.4 Mali Kaynaklar

Okul/Kurumun mali kaynak analizi aşağıda belirtilmiştir.

Tablo 12. Kaynak Tablosu

Kaynaklar	2023	2024	2025	2026	2027	2028
Genel Bütçe	100	100	120	120	130	130
Okul Aile Birliği	50	100	100	100	100	150
Özel İdare	0	0	0	0	0	0
Kira Gelirleri	100	200	250	300	400	450
Döner Sermaye	0	0	0	0	0	0
Dış Kaynak/Projeler	0	0	0	0	0	0
Diğer	0	0	0	0	0	0
TOPLAM	250	400	470	520	630	730

Tablo 13. Gelir-Gider Tablosu

YILLAR	2021		2022		2023	
HARCAMA KALEMLERİ	GELİR	GİDER	GELİR	GİDER	GELİR	GİDER
Temizlik	100.000	20	150.000	30		50
Küçük Onarım		10		30		50
Bilgisayar Harcamaları		10		20		0
Büro Makineleri Harcamaları		10		20		0
Telefon/İnternet		0		0		0
Sosyal Faaliyetler		10		10		10
Kırtasiye		10		10		50
GENEL				70		

2.7.5 İstatistik Veriler

Okulumuzla ilgili her türlü istatistik veriler tablolarla incelenmiştir;

- **Tablo 14. Öğrenci Durumu**

	2021	2022	2023	2024
Genel Mevcut	681	713	740	848
Ortalama Sınıf Mevcudu	25	26	29	35
En Az Mevcudu olan Sınıf	22	24	26	33
En Fazla Mevcudu Olan Sınıf	30	32	33	37
Kaynaştırma Öğrenci Sayısı	22	22	25	34

- **Tablo 15. Öğrenci Kursları**

	2021	2022	2023	2024
Kurs Açılan Ders Sayısı	8	8	8	8
Katılan Öğrenci Sayısı	100	100	120	100
Görev Alan Öğretmen Sayısı	8	8	8	8
Başarı Ölçme Sınav Sayısı	5	5	2	2
Kursun Akademik Başarıya Katkısı	İyi	İyi	İyi	iyi

- **Tablo 16. Okul Akademik Başarısı**

	2021	2022	2023	2024
Ulusal Düzeyde Yapılan Sınavlarda Başarı Sağlayan Öğrenci Sayısı	15	20	18	15
Ulusal Düzeyde Yapılan Sınavlarda Başarı Sağlayan Öğrenci Oranı	10	11	11	10
İl Başarı Sırası	18	21	23	17
Sınıfını Doğrudan Geçen Öğrenci Oranı	0	0	0	0
Sınıf Tekrarı Yapan Öğrenci Oranı	0	0	0	0

- **Tablo 17. Okulda Yapılan Sosyal Faaliyetler**

	2021	2022	2023	2024
Yapılan Kutlama Sayısı	0	0	1	1
Yapılan Tanıtım Sayısı	3	3	4	4
Yapılan Kermes Sayısı	1	1	1	1
Yapılan Etkinliklere Katılım Sayısı	5	5	5	5

- **Tablo 18. Okulda Yapılan Kültürel Faaliyetler**

	2021	2022	2023	2024
Öğrenci Gezi Sayısı	3	3	3	3
Veli Gezi Sayısı	0	0	0	0
Öğretmen Gezi Sayısı	0	0	0	0

- **Tablo 19. Okulun Bilimsel Araştırmalar**

	2021	2022	2023	2024
Öğrenci Bilimsel Araştırma Sayıları	0	0	0	0

- **Tablo 20. Okulun Bilimsel Yayınları**

	2021	2022	2023	2024
Öğrenci Bilimsel Yayın Sayıları	0	0	0	0

- **Tablo 21. Spor Kulübü Faaliyetleri**

	2021	2022	2023	2024
Takım Sayısı	12	13	13	10
Antrenör Sayısı	3	3	3	3
Lisanslı Öğrenci Sayısı	64	74	75	467
Mezun Olduktan Sonra Spora Devam Eden Öğrenci Sayısı	56	58	71	467
Müsabakalarda Alınan Kupa, Madalya Sayısı	8	8	8	8

- **Tablo 22. Öğrenci Devam Durumu**

	2021	2022	2023	2024
Öğrencilerin Devamsızlık Ortalaması	10	10	10	9
Devamsızlıktan Kalan Öğrenci Sayısı	0	0	0	0
Sürekli Devamsız Öğrenci Sayısı	0	0	0	3
Devamı Sağlanan Öğrenci Sayısı	0	0	0	1

- **Tablo 23. Sosyal Kulüplerin Çalışması**

	2021	2022	2023	2024
Sosyal Kulüp Sayısı	15	15	15	15
Kulüplerin Yaptığı Proje Sayısı	1	1	1	1

- **Tablo 24. Personel Devam Durumu**

	2021	2022	2023	2024
Personelin Sevk Aldığı Gün Sayısı	235	227	219	200
Personelin İzin Aldığı Gün Sayısı	15	13	24	19
Haftalık Sevk Oranı	1	1	1	1
Personelin Aldığı Rapor Sayısı	49	58	61	46

- **Tablo 25.** Rehberlik Hizmetleri

	2021	2022	2023	2024
Rehberlik Yapılan Öğrenci Sayısı	841	864	754	846
Rehberlik Faaliyeti Sayısı	11	16	15	21

- **Tablo 26.** Engelli Öğrenciler İçin Kolaylaştırıcı Çalışmalar

	2021	2022	2023	2024
Engelli Öğrenci Sayısı	0	0	0	0
Engelli Tuvaleti Sayısı	2	2	2	2
Engeli Yüzünden asansör Kullanan Öğrenci Sayısı	1	1	1	1

- **Tablo 27.** Okulun Dış Çevresi

	2021	2022	2023	2024
MEB Projeleri Katılım Sayısı	1	1	1	1
Belediye Projeleri Katılım Sayısı	0	0	0	0
AB Projeleri Katılım Sayısı	0	0	0	1
TÜBİTAK Projeleri Katılım Sayısı	3	2	2	2
MEM Projeleri Katılım Sayısı	2	2	2	2

- **Tablo 28.** Okula Ulaşım

	2021	2022	2023	2024
Yürüyerek Gelen Öğrenci Sayısı	645	621	634	676
Otobüsle Gelen Öğrenci Sayısı	23	22	25	34
Servisle Gelen Öğrenci Sayısı	0	0	0	0
Velisinin Aracıyla Gelen Öğrenci Sayısı	135	124	164	175

- Fiziki mekânlar

Okulumuzda Spor Salonu bulunmamaktadır. Okul idaresi yakın zamanda yıkılan İmam Hatip Ortaokulu binasının yerine mümkünse kapalı başarılamıyorsa açık spor alanı yapılmasını talep etmektedir. Okulumuz çok amaçlı salonu tüm ihtiyaçlara cevap vermekte sinema, tiyatro, konser, eğitim ve seminerler verilmektedir. Ses sistemine yatırım yapılarak daha kaliteli hale getirilmesi gerekmektedir. Okulumuzda KODELİ kapsamında kurulan robotik ve kodlama atölyesi bulunmaktadır. Bu laboratuarda bulunan bilgisayar

kodlanabilir robotlar ve sarf malzemeler öğrencilerin ihtiyaçlarını gidermektedir. Okulumuzda 1 Müdür, 2 Müdür Yardımcısı, 2 Rehber öğretmen, 1 Memur ve 1 Okul Aile Birliği Odası bulunmaktadır. Bu tüm idari birimlerde bulunan teknolojik altyapının geliştirilmeye ihtiyacı olsa da mevcut durumda yeterli durumda bulunmaktadır. Okulumuz Öğretmenler Odası hacmi okul öğretmenlerinin yoğunluğunu kaldıracak seviyede değildir. Daha büyük öğretmenler odasına ihtiyacı bulunmaktadır. Okuldaki anasınıfının kapatılarak öğretmenler odasına dönüştürülmesi ve mevcut öğretmenler odasının kütüphaneye çevirilerek okula kütüphane kazandırılması gerekmektedir. Okul yeni bina olması dolayısı ile ses yalıtımı iyi durumdadır. Okulun ziyaretçi ve hizmetli personel için odaları ihtiyacı bulunmaktadır.

- Kantin, yemekhane (kantinin işletilme biçimi, ihtiyacı karşılama düzeyi, okula getirisi, öğrencilerin dışarı gitmesini önleme durumu, faydaları), Isınma durumu (okulun nasıl ısıtıldığı, yakıt türü, ısınmanın tam sağlanıp sağlanmadığı, sağlanamıyorsa nedenleri, kalorifer görevlisinin eğitimi, belgesi),

Okulumuzda kantin kapasitesi yeterli düzeydedir. Kantinde satılan ürünlerin çeşitlendirilmesi gerekmektedir. Okul kantini özel işletmeciye kiralanmış durumdadır. Okula aylık yaklaşık 20.000 TL getirisi bulunmaktadır. TÜFE oranında yıllık zam uygulanmaktadır. Okulumuzun hemen kapı karşısında ucuz ürünlerin satıldığı zincir süper market bulunmaktadır. Mahalle okulu olması dolayısıyla öğrenciler okul öncesi öğle arası ve çıkışlarda buraları kullanmakta ve dengesiz beslenmeye yol açacak tutumlar sergilemektedirler. Okulda doğalgaz ile ısıtma sağlanmakta olup ısı problemi yaşanmamaktadır. Kapı ve pencerelerin

- **Tablo 29.** Sivil savunma çalışmaları

	2021	2022	2023	2024
Yangın Musluğu Sayısı	6	6	6	6
Yangın Tüpü Sayısı	21	20	22	24
Alarm-İkaz zili Sayısı	6	6	6	6
Elektrik Tesisatı Kontrol Sayısı	1	1	1	1
Baca Temizliği Sayısı	1	1	1	1
Kombi Bakım Sayısı	1	1	1	1
Tatbikat Sayısı	3	3	3	3

- **Tablo 30.** Diğer araç ve gereçler

	2021	2022	2023	2024
Aktif Kullanılan Akıllı Tahta Sayısı	24	24	24	24
Aktif Kullanılan Projeksiyon Sayısı	3	3	3	3
Sınıflarda kullanılan Bilgisayar Sayısı	2	2	2	2
Fotokopi Makinesi Sayısı	3	3	3	3

2.8 Çevre Analizi (PESTLE)

Çevre analiziyle okul/kurum üzerinde etkili olan veya olabilecek politik, ekonomik, sosyo-kültürel, teknolojik, yasal çevresel dış etkenlerin tespit edilmesi amaçlanmıştır.

Tablo 31. PESTLE Analiz Tablosu

Politik-Yasal etkenler	Ekonomik etkenler
<ul style="list-style-type: none">• Kalkınma Planı ve Orta Vadeli Program,• Bakanlık, il ve ilçe stratejik planlarının incelenmesi,• Yasal yükümlülüklerin belirlenmesi,• Oluşturulması gereken kurul ve komisyonlar,• Okul/kurum çevresindeki politik durum.	<ul style="list-style-type: none">• Okul/kurumun bulunduğu çevrenin genel gelir durumu,• İş kapasitesi,• Okul/kurumun gelirini arttırıcı unsurlar,• Okul/kurumun giderlerin iarttıran unsurlar,• Tasarruf sağlama imkânları,• İşsizlik durumu,• Mal-ürün ve hizmet satın alma imkânları,• Kullanılabilir bütçe
Sosyo kültürel etkenler	Teknolojik etkenler
<ul style="list-style-type: none">• Kariyer beklentileri,• Ailelerin ve öğrencilerin bilinçlenmeleri,• Aile yapısındaki değişimler(geniş aileden çekirdek aileye geçiş, erken yaşta evlenme vs.),• Nüfus artışı,• Göç,• Nüfusun yaş gruplarına göre dağılımı,• Haya beklentilerindeki değişimler(Hızlı para kazanma hırslı,lüks yaşama düşkünlük,kırsal alanda kentsel yaşam),• Beslenme alışkanlıkları,• Değerler,mesleki etik kuralları vb.	<ul style="list-style-type: none">• Okul/kurumun teknoloji kullanım durumu• e- Devlet uygulamaları,• Dijital Platformlar üzerinden uzaktan eğitim imkânları,• Okul/kurumun sahip olmadığı teknolojik araçlar• Personelin ve öğrencilerin teknoloji kullanım kapasiteleri,• Personelin ve öğrencilerin sahip olduğu teknolojik araçlar,• Teknoloji alanındaki gelişmeler• Teknolojinin eğitimde kullanımı
ÇevreselEtkenler	
<ul style="list-style-type: none">• Hava ve su kirlenmesi,• Toprak yapısı,• Bitki örtüsü,• Doğal kaynakların korunması için yapılan çalışmalar,• Çevrede yoğunluk gösteren hastalıklar,• Doğal afetler(deprem kuşağında bulunma, Covid19,kene vakaları vb.)	

2.9 Güçlü ve Zayıf Yönler ile Fırsatlar ve Tehditler (GZFT) Analizi

Okul/kurumun güçlü ve zayıf yönleri ile okul/kurum dışında oluşabilecek fırsatlar ve tehditler belirlenmiştir.

Tablo 32. GZFT Listesi

İç Çevre	
Güçlü Yönler	Zayıf Yönler
DYK kurslarının olması	Okul binasının fiziksel kapasitesinin yetersizliği
Velilerin öğretmenlerle kolay iletişim kurması	Okul kantininin fiziksel kapasitesinin yetersizliği
Okul çalışanlarının işbirliğine açık olması	Öğretmen başına öğrenci sayısının fazlalığı
Okulda tekli eğitim yapılması	Okul bahçesinin fiziksel kapasitesinin yetersizliği
Ders başlama saatinin geç olması	Fen laboratuvarının olmaması
Eğitim kadrosunun tecrübeli ve dinamik olması	Çok amaçlı salonun olmaması
Tüm branşlarda yeterli öğretmenin bulunması	Spor Salonunun olmaması
Teknolojik donanımın yeterli olması	Okul güvenliği imkanlarının kısıtlı olması
Kısıtlı olanaklara rağmen sosyal faaliyetlerin çok iyi bir şekilde yürütülmesi	BT Laboratuvarının olmaması
Dosyalama ve arşiv bölümünün düzenli olması	Temizlik personelinin yetersizliği
Kameraların olması	Öğrencilerin iletişim araçlarını amacına uygun kullanmamaları
Öğrenci devamsızlığı ve disiplin olaylarının az olması.	Öğrencilerin kitap okuma alışkanlıklarının olmaması
Yönetimin kadrosunun yeniliğe açık olması	Gelişen ve değişen teknolojiye uygun donatım maliyetinin yüksek olması
Temizlik, kırtasiye malzemeleri her türlü ihtiyaçların zamanında karşılanması	
Destek Eğitim Odasının bulunması	
Okulumuzda rehber öğretmen sayısının yeterli olması	

Dış Çevre	
Fırsatlar	Tehditler
Okulumuz merkezde ve büyükşehirde olması	Velilerin sosyo-ekonomik durumunun yetersizliği
Okula ulaşımın kolay olması	İçinde bulunan konumun sürekli göç alması
Üniversitelere yakın olmak ve çok sayıda üniversitenin olması	Okul çıkış saatlerinde trafik yoğunluğu

Kız Çocuklarının eğitim almaları yönünde velilerin istekli olmaları	Velilerimizin eğitim öğretimin önemi konusunda bilinç düzeyinin yetersiz olması
	Halk Eğitim Merkeziyle işbirliğinin zayıf olması
	Okulun dış çevreden gelecek tehditlere karşı korunaksız olması

2.10 Tespit ve İhtiyaçların Belirlenmesi

Durum analizi çerçevesinde yapılan öğrenci, öğretmen, veli anket sonuçları, paydaş analizleri, teknik analizler değerlendirildiğinde okulun teknolojik donanım, öğretmenlerin yeterliliği ve tecrübesi,veli ve öğrencilerle kurulan iyi ilişkiler,tekli öğretim ve büyükşehirde yaşamının getirdiği avantajlar noktasında güçlü yanlarının bulunduğu görülmüştür.

Okul binasının ve eklentilerinin fiziksel anlamda yetersizliği, öğretmen başına düşen öğrenci sayısının olması gerekenden fazla olması, okulun bulunduğu konumun yoğun göç alması da göz önünde bulundurulduğunda en büyük zayıf yan ve ihtiyaç olduğu belirlenmiştir. Bunun yanı sıra temizlik personelinin yetersizliği de zayıf yön ve önemli ihtiyaç olarak belirlenmiştir.

Okulun içinde bulunduğu çevrenin sosyo-ekonomik düzeyde yetersizliği, velilerin çocukların eğitim süreçleriyle ilgili yeterli bilince sahip olmamaları da dış çevreden etkilendiğimiz zayıflıklardır.

3.BÖLÜM

GELECEĞE BAKIŞ

3. GELECEĞE BAKIŞ

Okul Müdürlüğümüzün Misyon, vizyon, temel ilke ve değerlerinin oluşturulması kapsamında öğretmenlerimiz, öğrencilerimiz, velilerimiz, çalışanlarımız ve diğer paydaşlarımızdan alınan görüşler, sonucunda stratejik plan hazırlama ekibi tarafından oluşturulan Misyon, Vizyon, Temel Değerler; Okulumuz üst kuruluna sunulmuş ve üst kurul tarafından onaylanmıştır.

3.1 Misyonumuz

Sevgiyi, saygıyı, hoş görüyü önemseyen, sorumluluk bilincine sahip, öğrenmeyi öğrenmiş, başarıyı ilke edinen, örnek davranışları ve çalışmalarıyla saygınlığa ulaşmış fırsatlardan eşit olarak yararlanabilen demokratik gençler yetiştirmek için varız.

3.2 Vizyonumuz

İnsanları seven, onlara saygı duyan, sorumluluk bilince bilinci gelişmiş öğrencilerin yetiştiği; güveni, başarıyı ve saygınlığı temsil eden demokratik bir okul olmak.

3.3 Temel Değerlerimiz

- İnsan hak ve özgürlüklerine saygılıyız.
- Sevgiyi ve hoş görüyü önemsiyoruz, saygıyı temel alıyoruz.
- Atatürk İlke ve İnkılaplarına bağlıyız.
- Toplumsal sorumluluk bilincine sahip bireyler yetiştirmeyi hedefliyoruz.
- Öğrenen öğrenci olmayı ilke ediniyoruz.
- Demokratik bir okul, demokratik bir toplum olması konusunda sorumluluk üstleniyoruz.
- Başarıyı çalışmanın getirdiğini biliyor, bireysel ve okul olarak başarımız için çalışıyoruz.

İlkelerimiz

- Veli, öğretmen ve öğrenciler karşılıklı sevgi, saygı ve güveni ilke edinir.
- Sürekli başarı için gerekli bilgi ve becerileri edinmek ilkemizdir.
- Özgüven ve farkındalık ilkemizdir.
- Atatürk ilke ve inkılâplarına bağlılık ilkemizdir.
- Sürekli gelişen okul anlayışı ilkemizdir.
- Veli-öğrenci-öğretmen işbirliği ilkemizdir.

3.4 Amaç, Hedef ve Performans Göstergesi ile Stratejiler

Tablo 33 Amaç, Hedef, Gösterge ve Stratejilere İlişkin Tablolar

TEMA	EĞİTİM-ÖĞRETİME ERİŞİM ve KATILIM									
Amaç1	A1. Öğrencilerin eğitim öğretime etkin katılımlarıyla donanımlı olarak bir üst öğrenime geçişi sağlanacaktır.									
Hedef1.1	H1.1. Öğrenme kayıpları önleyici çalışmalar yapılarak azaltılacaktır.									
Performans Göstergeleri	Hedefe Etkisi	Başlangıç Değeri	2024	2025	2026	2027	2028	İzleme Sıklığı	Rapor Sıklığı	
PG1.1.1 Bir eğitim ve öğretim yılında destekleme ve yetiştirme kurslarına kayıt yaptıran öğrenci oranı (%)	%15	%60	%70	%80	%90	%95	%100	Bir Ay	Bir Yıl	
PG1.1.2 Destekleme ve yetiştirme kurslarına devam eden öğrencilerin katılım sağladığı derslerin not ortalaması	%15	58	65	70	75	80	85	Bir Yıl	Bir Yıl	
PG1.1.3 20 gün ve üzeri özürsüz devamsızlık yapan öğrenci oranı (%)	%40	%6	%5	%4	%3	%2	%1	Bir Ay	Bir Yıl	
PG1.1.4 20 gün ve üzeri özürlü devamsızlık yapan öğrenci oranı (%)	%30	%0	%0	%0	%0	%0	%0	Bir Ay	Bir Yıl	
Koordinatör Birim	Okul Yönetimi									
İşbirliği Yapılacak Birimler	Rehberlik Servisi, Alan Zümre Başkanları, Sınıf Rehber Öğretmenleri									
Riskler	Aileden kaynaklı riskler, Öğrenciden kaynaklı riskler									
Stratejiler	S1. Öğrencilerin genel derslerdeki kazanım eksiklikleri tespit edilerek destekleme ve yetiştirme kurslarıyla akademik yeterliklerinin artırılması sağlanacaktır. S2. Dijital platformlar aracılığıyla öğrencilerin tamamlayıcı ve destekleyici eğitim almaları sağlanacaktır. S3. DYK'lara yönelik ders içeriklerine katkı sağlayacak etkinlik, okuma vb aktivitelerin zenginleştirilmesi sağlanacaktır. S4. DYK içerikleri öğrencinin hazırbulunuşluk seviyesi dikkate alınarak hazırlanacaktır. S5. Öğrencilerin devamsızlık nedenleri tespit edilerek devamsızlığa neden olan etmenler giderilecektir.									
Maliyet Tahmini	15.000 TL									
Tespitler	DYK kurslarında yapılan devamsızlığın fazla olması,20 günden fazla olan devamsız öğrenci sayısının fazla olması									
İhtiyaçlar	Dyk kurslarının çeşitlendirilmesi,Devamsızlık konusunda velilerle işbirliğinin artırılması									

TEMA	EĞİTİM-ÖĞRETİMDE KALİTE								
Amaç2	A2. Öğrencilere medeniyetimizin ve insanlığın ortak değerleriyle çağın gereklerine uygun bilgi, beceri, tutum ve davranışlar kazandırılacaktır.								
Hedef2.1	H2.2 Öğrencilerin bilimsel, kültürel, sanatsal, sportif ve toplum hizmeti alanlarında ders dışı etkinliklere katılım oranı artırılacaktır.								
Performans Göstergeleri	Hedef Etkisi	Başlangıç Değeri	2024	2025	2026	2027	2028	İzleme Sıklığı	Rapor Sıklığı
PG 2.2.1. Okulda bir eğitim ve öğretim döneminde bilimsel, kültürel, sanatsal ve sportif alanlarda en az bir faaliyete katılan öğrenci oranı (%)	%50	%100	%100	%100	%100	%100	%100	Her Yıl	Her Yıl
PG 2.2.2. Bir eğitim ve öğretim yılında en az iki sosyal sorumluluk ve toplum hizmeti çalışmalarına katılan öğrenci oranı (%)	%20	%0	%5	%8	%10	%12	%15	Her Yıl	Her Yıl
PG 2.2.3. Bir eğitim ve öğretim yılında yerel, ulusal ve uluslararası proje, yarışma vb. etkinliklere katılan öğrenci oranı (%)	%20	%10	%12	%15	%18	%20	%25	Her Yıl	Her Yıl
PG 2.2.4. Okulda bir eğitim ve öğretim yılında geleneksel çocuk oyunları alt başlığında en az bir faaliyete katılan öğrenci oranı (%)	%10	%2	%5	%8	%10	%15	%20	Her Yıl	Her Yıl
Koordinator Birim	Okul Yönetimi								
İşbirliği Yapılacak Birimler	Rehberlik Servisi, Alan Zümre Başkanları, Sınıf Rehber Öğretmenleri								
Riskler	Öğrenciden kaynaklı riskler, ekonomik riskler								
Stratejiler	<p>S1. Her bir öğrencinin bir kulüp faaliyetinde aktif olarak yer alması sağlanarak kulüp faaliyetlerinin etkinliği artırılacaktır.</p> <p>S2. Öğrencilerin seviyelerine uygun olarak toplumsal sorunların çözümüne katkı sağlamak ve farkındalık oluşturmak amacıyla afet ve acil durum, çevre, eğitim, spor, kültür ve turizm, sağlık ve sosyal hizmetler alanlarında toplum hizmeti faaliyetlerine katılımları artırılacaktır.</p> <p>S3. Okul bünyesinde yarışmalar düzenlenecektir.</p> <p>S4. Diğer kurum ve kuruluşlarla iş birliği içerisinde yürütülen bilimsel, sosyal, kültürel, sanatsal ve sportif alanlardaki faaliyetler artırılacaktır.</p> <p>S5. Okul bahçeleri çocukların geleneksel oyunlarla vakit geçirmelerini sağlayacak ve gelişimlerini destekleyecek şekilde etkin olarak kullanılacaktır S6. Okul bünyesinde etkinlikler düzenlenecektir.</p> <p>S7. Öğrencilerin yerel, ulusal ve uluslararası proje ve yarışmalara katılmaları teşvik edilecektir.</p> <p>S8. Okul bahçeleri geleneksel çocuk oyunlarına yönelik düzenlenecektir.</p> <p>S9. Öğrenci seviyesine ve öğretim programı kazanımlarına uygun olarak geleneksel çocuk oyunları ders içi etkinliklerde kullanılacaktır.</p> <p>S10. Tabiat Okulu, Mesleki yarışmalar, Üç aylar ve Ramazan, Vakit Kuşanmak –Namaz-, Arapça yarışmaları gibi etkinliklere öğrencilerin katılımları teşvik edilecektir.</p>								
Maliyet Tahmini	15000TL								

Tespitler	Öğrencilerin ders dışı faaliyetlere katılımı yeterli değildir.
İhtiyaçlar	Öğrencilerin ders dışı sosyal, kültürel, sanatsal ve sportif faaliyetlere katılımı artırılmalıdır.

TEMA	EĞİTİM-ÖĞRETİMDE KALİTE									
Amaç2	A3. Ortaokul kademesinde öğrencilerin kaliteli eğitime erişimleri fırsat eşitliği temelinde artırılarak bilişsel, duyuşsal ve fiziksel olarak çok yönlü gelişimleri sağlanacak ve temel hayat becerilerini edinmiş öğrenciler yetiştirilecektir.									
Hedef2.2	H3.1. Öğrencilerin akademik başarılarıyla birlikte tasarım ve girişimcilik yönlerini artırmaya yönelik bütüncül çalışmalar yürütülecektir.									
Performans Göstergeleri	Hedefe Etkisi	Başlangıç Değeri	2024	2025	2026	2027	2028	İzleme Sıklığı	Rapor Sıklığı	
PG 3.1.1 Matematik dersi yıl sonu puanı ortalaması	%15	43	50	55	60	65	70	Her Yıl	Her Yıl	
PG 3.1.2 Türkçe dersi yıl sonu puanı ortalaması	%15	67	75	80	85	90	95	Her Yıl	Her Yıl	
PG 3.1.3 Fen Bilimleri dersi yıl sonu puanı ortalaması	%15	57	65	70	75	80	85	Her Yıl	Her Yıl	
PG 3.1.4 Sosyal Bilimler dersi yıl sonu puanı ortalaması	%15	63	70	75	80	85	90	Her Yıl	Her Yıl	
PG 3.1.5 Yabancı dil dersi yıl sonu puanı ortalaması	%10	58	65	70	75	80	85	Her Yıl	Her Yıl	
PG 3.1.6 Öğrenci başına okunan kitap sayısı	%10	10	12	15	18	20	23	Her Yıl	Her Yıl	
PG 3.1.7 Okulun katılım sağladığı ulusal ve uluslararası proje sayısı	%5	4	5	6	7	8	9	Her Yıl	Her Yıl	
PG 3.1.8 Bir eğitim ve öğretim yılında yerel, ulusal ve uluslararası proje, yarışma vb. etkinliklere katılan öğrenci oranı (%)	%10	%6	%8	%10	%13	%15	%20	Her Yıl	Her Yıl	
PG 3.1.9 Ortaokul 5. sınıflarda yabancı dil ağırlıklı eğitim alan öğrenci oranı	%5	%0	%0	%5	%10	%20	%25	Her Yıl	Her Yıl	

Koordinatör Birim	Okul Yönetimi
İşbirliği Yapılacak Birimler	Rehberlik Servisi, Alan Zümre başkanları, Öğretmenler Kurulu, Sınıf Rehber Öğretmenleri
Riskler	Öğrencilerin derse olan tutumları, velilerin okul derslerine olan bilinç yetersizlikleri, okulun fiziki sorunları
Stratejiler	S1 Öğrencilerin kazanım eksiklikleri tespit edilerek destekleme ve yetiştirme kurslarıyla akademik yeterliklerinin artırılması sağlanacaktır. S2 Öğrencilerin kompozisyon, resim, şiir vb. yarışmalara katılımları teşvik edilecek, okul içerisinde yapılan yarışmalarda öğrencilerin ödüllendirilmesi sağlanacaktır. S3 Okul kütüphanesi zenginleştirilecek, öğrencilerin kitap okumasını teşvik edecek etkinlikler düzenlenecektir. S4 Öğrencilerin yerel, ulusal ve uluslararası proje ve yarışmalara katılmaları teşvik edilecektir. S5 Öğrencilerin ortaokul 5.sınıflarda yabancı dil ağırlıklı eğitim almaları sağlanacaktır.
Maliyet Tahmini	75000 TL
Tespitler	Öğrencilerde derslere karşı olumsuz tutumlar ve ilgisizlik, velilerde eğitime karşı düşük bilinçlilik, okulun fiziki şartlarında yetersizlik görülmektedir.
İhtiyaçlar	Öğrencilerin derslere karşı olumlu tutumları desteklenmeli, velilerle işbirliği düzeyi artırılmalı, okulun fiziki şartları geliştirilmeli.

TEMA	KURUMSAL KAPASİTE								
Amaç3	A4. Okulun eğitimin temel ilkeleri doğrultusunda niteliğini artırmak amacıyla kurumsal kapasite geliştirilecektir.								
Hedef3.1	H4.1. Eğitim ve öğretimin sağlıklı ve güvenli bir ortamda gerçekleştirilmesi için okul sağlığı ve güvenliği geliştirilecektir.								
Performans Göstergeleri	Hedefe Etkisi	Başlangıç Değeri	2024	2025	2026	2027	2028	İzleme Sıklığı	Rapor Sıklığı
PG 4.1.1 Okulda yaşanan kaza sayısı	%30	0	25	24	23	22	20	Her Yıl	Her Yıl
PG 4.1.2 Bağımlılıkla mücadele ile ilgili konularda eğitim alan öğrenci ve öğretmen sayısı	%10	280	300	330	360	370	385	Her Yıl	Her Yıl
PG 4.1.3 Akran zorbalığı ve siber zorbalıkla ilgili konularda eğitim alan öğretmen, öğrenci ve veli sayısı	%10	360	400	430	450	500	550	Her Yıl	Her Yıl

PG 4.1.4 Sağlıklı beslenme ve obezite ile ilgili konularda verilen eğitim alan öğrenci, öğretmen ve veli sayısı	%10	355	370	400	450	500	550	Her Yıl	Her Yıl
PG 4.1.5 Hijyen, gıda güvenliği, bulaşıcı hastalıklar ile ilgili konularda verilen eğitim alan öğrenci, öğretmen ve personel sayısı	%10	350	370	400	450	500	550	Her Yıl	Her Yıl
PG 4.1.6 Sivil savunma eğitimlerine katılan öğrenci ve öğretmen sayısı	%10	350	360	370	380	385	390	Her Yıl	Her Yıl
PG 4.1.7 Afet ve acil durum tatbikat sayısı	%20	2	3	4	5	6	7	Her Yıl	Her Yıl
Koordinatör Birim	Okul Yönetimi								
İşbirliği Yapılacak Birimler	Rehberlik Servisi, Sınıf Rehber Öğretmenleri, Okul Aile Birliği, Öğretmenler Kurulu								
Riskler	Okulun fiziksel kapasitesinin yetersizliği, güvenlik tedbirlerinin yetersizliği								
Stratejiler	<p>S1 Eğitim ortamları iş sağlığı ve güvenliği yönergesine uygun hâle getirilecektir.</p> <p>S2 Öğrenci, öğretmen ve velilerde farkındalık oluşturmak için bağımlılıkla mücadele, akran zorbalığı, siber zorbalık, sağlıklı beslenme ve obezite, hijyen, bulaşıcı hastalıklar ve gıda güvenliği gibi konularda alan uzmanları ile iş birliğinde eğitimler düzenlenecektir.</p> <p>S3 Doğa, insan ve teknoloji kaynaklı (deprem, sel, heyelan, yangın, çığ ve salgın hastalıklar vd.) afetlere karşı gerekli tedbirlerin alınması için çalışmalar yapılacaktır.</p> <p>S4 Doğa, insan ve teknoloji kaynaklı (deprem, sel, heyelan, yangın, çığ ve salgın hastalıklar vd.) konularında alan uzmanları ile iş birliğinde öğretmen ve öğrencilere farkındalık eğitimleri verilecektir.</p> <p>S5 Okulun afet ve acil durum eylem planının güncel tutulması sağlanacaktır.</p> <p>S6 Afet ve acil durum tatbikatları düzenlenecektir.</p>								
Maliyet Tahmini	15000 TL								
Tespitler	Okulun fiziksel kapasitesinin yetersizliği eğitimler için kısıtlayıcı neden, güvenlik tedbirlerinin yetersizliği								
İhtiyaçlar	Okulun fiziksel imkanları geliştirilmeli, eksik güvenlik tedbirleri tamamlanmalı.								

TEMA	KURUMSAL KAPASİTE
Amaç3	A5. Eğitim ve öğretimin niteliğinin geliştirilmesi sağlanacaktır.
Hedef3.2	H5.1. Kurum personelinin mesleki gelişimlerinin artırılması sağlanacaktır.

Performans Göstergeleri	Hedef Etkisi	Başlangıç Değeri	2024	2025	2026	2027	2028	İzleme Sıklığı	Rapor Sıklığı
PG 5.1.1 Hizmet içi eğitim alan yönetici ve öğretmen sayısı	%20	23	23	23	23	23	23	Her Yıl	Her Yıl
PG 5.1.2 Eğitim alan yardımcı personel sayısı	%10	1	1	1	1	1	1	Her Yıl	Her Yıl
PG 5.1.3 Uzaktan hizmet içi eğitime katılan öğretmen sayısı	%20	21	21	21	21	21	21	Her Yıl	Her Yıl
PG 5.1.4 Ulusal ve uluslararası projelere katılım sağlayan öğretmen sayısı	%15	4	5	8	10	15	21	Her Yıl	Her Yıl
PG 5.1.5 Öğretmenlere yönelik düzenlenen eğitim sayısı	%15	2	5	6	7	8	9	Her Yıl	Her Yıl
PG 5.1.6 Yöneticilere yönelik düzenlenen eğitim sayısı	%10	2	5	6	7	8	9	Her Yıl	Her Yıl
PG 5.1.7 Yüksek lisans eğitimini sürdüren/ tamamlayan öğretmen ve yönetici sayısı	%5	4	6	8	10	12	15	Her Yıl	Her Yıl
PG 5.1.8 Doktora eğitimini sürdüren/tamamlayan öğretmen ve yönetici sayısı	%5	0	0	1	2	3	4	Her Yıl	Her Yıl
Koordinatör Birim	Okul Yönetimi								
İşbirliği Yapılacak Birimler	Rehberlik Servisi, Öğretmenler Kurulu, Okul Aile Birliği,								
Riskler	Ekonomik yetersizlikler, Okulun fiziksel kapasitesinin yetersizliği, öğretmen ve personel tutumları								
Stratejiler	<p>S1 Okul yöneticilerinin ve öğretmenlerin mesleki gelişim ihtiyaçları tespit edilerek bu ihtiyaçları gidermeye yönelik bir mesleki gelişim planı hazırlanacaktır.</p> <p>S2 Bakanlık, diğer kurum ve kuruluşlarla yapılan iş birlikleri kapsamında yardımcı personelin görev alanı ile ilgili iş başı eğitim almaları sağlanacaktır.</p> <p>S3 Okul öğretmenlerinin alanlarında mesleki gelişimlerini ve öğretmenlik yeterliklerini geliştirmek için mahalli ve merkezi düzeyde eğitim almaları sağlanacaktır.</p> <p>S4 Okul yöneticilerinin ve öğretmenlerin dijital platformlar aracılığıyla verilen eğitimlere katılmaları teşvik edilecektir.</p> <p>S5 Okul personelinin motivasyon, iş doyum ve kurumsal bağlılık düzeylerini artıracak çalışmalar yapılacaktır</p>								
Maliyet Tahmini	15 000 TL								
Tespitler	Öğretmenlerin ve yöneticilerin mesleki gelişimlerine yönelik tutumları, personelin iş doyum ve motivasyon eksikliği								

İhtiyaçlar

Öğretmenlerin mesleki gelişimleri desteklenmeli, okul personelinin iş doyumunu ve motivasyonunu artırıcı tedbirler alınmalı.

4.BÖLÜM

MALİYETLENDİRME

4. MALİYETLENDİRME

Tablo 34. Tahmini Maliyet Tablosu

	2024	2025	2026	2027	2028	Toplam Maliyet
Amaç1	1.000	2.000	3.000	4.000	5.000	15.000
Hedef1.1	1.000	2.000	3.000	4.000	5.000	15.000
Amaç2	6.000	12.000	18.000	24.000	30.000	90.000
Hedef2.1	1.000	2.000	3.000	4.000	5.000	15.000
Hedef2.2	5.000	10.000	15.000	20.000	25.000	75.000
Amaç3	2.000	4.000	6.000	8.000	10.000	30.000
Hedef3.1	1.000	2.000	3.000	4.000	5.000	15.000
Hedef3.2	1.000	2.000	3.000	4.000	5.000	15.000
Genel Yönetim Giderleri	1.000	1.000	1.000	1.000	1.000	5.000
TOPLAM	10.000	19.000	29.000	37.000	46.000	135.000

5.BÖLÜM

İZLEME VE DEĞERLENDİRME

5. İZLEME VE DEĞERLENDİRME

Stratejik planlarda yer alan amaç ve hedeflere ulaşma durumlarının tespiti ve bu yolla stratejik plandaki amaç ve hedeflerin gerçekleştirilebilmesi için gerekli tedbirlerin alınması izleme ve değerlendirme ile mümkün olmaktadır. Stratejik Planda yer alan performans göstergelerinin gerçekleşme durumlarının tespiti yılda iki kez yapılacaktır. Her yılın ilk altı ayında ilgili hedefe ait performans göstergelerinin performans düzeyi dikkate alınarak yapılan izlemenin ardından, yılsonu itibarıyla hedeflenen değere ulaşıp ulaşılmadığının analizi yapılacaktır.

İZLEME DEĞERLENDİRME DÖNEMİ	GERÇEKLEŞTİRİLMİŞ ZAMANI	İZLEME DEĞERLENDİRME DÖNEMİ SÜREÇ AÇIKLAMASI	ZAMAN KAPSAMI
Birinci İzleme-Değerlendirme Dönemi	Her yılın Temmuz ayı içerisinde	Göstergelerin gerçekleşme durumları hakkında hazırlanan raporun kurum müdürüne sunulması	Ocak- Temmuz dönemi
İkinci İzleme-Değerlendirme Dönemi	İzleyen yılın Şubat ayı sonuna kadar	Gösterge hedeflerinden sapmaların ve sapma nedenlerin değerlendirilerek gerekli Stratejilerin alınması	Bir yıllık dönem

EKLER:

NO	İLKOKUL ÖĞRENCİLERİ İÇİN KONU BAŞLIKLARI	Kesinlikle Katılıyorum	Katılıyorum	Kararsızım	Kesinlikle Katılmıyorum	Katılmıyorum
01-	Okulumu seviyorum.	<input type="radio"/>	<input type="radio"/>	<input type="radio"/>	<input type="radio"/>	<input type="radio"/>
02-	Okulumda kendimi güvende hissediyorum.	<input type="radio"/>	<input type="radio"/>	<input type="radio"/>	<input type="radio"/>	<input type="radio"/>
03-	Okulumun içi ve bahçesi temizdir.	<input type="radio"/>	<input type="radio"/>	<input type="radio"/>	<input type="radio"/>	<input type="radio"/>
04-	Öğretmenim adildir.	<input type="radio"/>	<input type="radio"/>	<input type="radio"/>	<input type="radio"/>	<input type="radio"/>
05-	Öğretmenim benimle ilgileniyor.	<input type="radio"/>	<input type="radio"/>	<input type="radio"/>	<input type="radio"/>	<input type="radio"/>
06-	Yardıma ihtiyacım olursa öğretmenim bana yardım eder.	<input type="radio"/>	<input type="radio"/>	<input type="radio"/>	<input type="radio"/>	<input type="radio"/>
07-	Öğretmenim derse katılmamı sağlar.	<input type="radio"/>	<input type="radio"/>	<input type="radio"/>	<input type="radio"/>	<input type="radio"/>
08-	Öğretmenim dersleri farklı araçlar kullanarak anlatır.	<input type="radio"/>	<input type="radio"/>	<input type="radio"/>	<input type="radio"/>	<input type="radio"/>
09-	Okul kantininde yeterli ve sağlıklı yiyecekler var.	<input type="radio"/>	<input type="radio"/>	<input type="radio"/>	<input type="radio"/>	<input type="radio"/>
10-	Okulda ders dışı eğlenceli etkinlikler var.	<input type="radio"/>	<input type="radio"/>	<input type="radio"/>	<input type="radio"/>	<input type="radio"/>
11-	Teneffüslerde ihtiyaçlarımı giderebiliyorum.	<input type="radio"/>	<input type="radio"/>	<input type="radio"/>	<input type="radio"/>	<input type="radio"/>
12-	Öğretmenim her gün beni çok çalıştırıyor.	<input type="radio"/>	<input type="radio"/>	<input type="radio"/>	<input type="radio"/>	<input type="radio"/>

NO	ORTAKOKUL ÖĞRENCİLERİ İÇİN KONU BAŞLIKLARI	Kesinlikle Katılıyorum	Katılıyorum	Kararsızım	Kesinlikle Katılmıyorum	Katılmıyorum
01-	Okulda kendimi güvende hissediyorum.	()	()	()	()	()
02-	Okul temiz ve hijyeniktir.	()	()	()	()	()
03-	Okulun fiziki koşullarını yeterlidir.	()	()	()	()	()
04-	Okul, yeni kabul edilen çocuklara uygun desteği sağlar.	()	()	()	()	()
05-	Farklı kültürlerden gelen öğrencilerin bu okulda memnuniyetle karşılanacağını düşünüyorum.	()	()	()	()	()
06-	Öğretmenlerime ihtiyaç duyduğumda kolaylıkla görüşebilirim.	()	()	()	()	()
07-	Okul müdürüne ihtiyaç duyduğumda kolaylıkla görüşebilirim.	()	()	()	()	()
08-	Okul rehberlik servisinden ihtiyaçlarım doğrultusunda faydalanabiliyorum.	()	()	()	()	()
09-	Okul kişisel hedefler belirlememde ve bu hedeflere ulaşmamda yeterli rehberlik ediyor.	()	()	()	()	()
10-	Okulumda yer almam için birçok fırsat var.	()	()	()	()	()
11-	Okul bana yeterli ders dışı etkinlik olanakları sunuyor.	()	()	()	()	()
12-	Okul kulüpleri amacına uygun şekilde gelişimime katkı sağlıyor.	()	()	()	()	()
13-	Öğretmenlerim sınıfta adil kurallara sahipler ve tarafsızlar.	()	()	()	()	()
14-	Öğretmenlerim beni daha iyi performans göstermem için teşvik ediyor.	()	()	()	()	()
15-	Öğretmenlerim derslerin işlenişinde farklı ve ilgi çekici yöntemler kullanır.	()	()	()	()	()
16-	Sınav ve ödevlerin beni değerlendirmek için adil ve yeterli olduğunu düşünüyorum.	()	()	()	()	()
17-	Okulda düzenlenen sanatsal ve kültürel faaliyetler yeterlidir.	()	()	()	()	()
18-	Okulda öğrencilerin görüşleri dikkate alınır.	()	()	()	()	()
19-	Okul kantininde yeterli ve sağlıklı yiyecekler var.	()	()	()	()	()
20-	DYK'leri yeterli buluyorum.	()	()	()	()	()

NO	LİSE ÖĞRENCİLERİ İÇİN KONU BAŞLIKLARI	Kesinlikle Katılıyorum	Katılıyorum	Kararsızım	Kesinlikle Katılmıyorum	Katılmıyorum
01-	Okulda kendimi güvende hissediyorum.	<input type="radio"/>	<input type="radio"/>	<input type="radio"/>	<input type="radio"/>	<input type="radio"/>
02-	Okul temiz ve hijyeniktir.	<input type="radio"/>	<input type="radio"/>	<input type="radio"/>	<input type="radio"/>	<input type="radio"/>
03-	Okulun fiziki koşullarını yeterlidir.	<input type="radio"/>	<input type="radio"/>	<input type="radio"/>	<input type="radio"/>	<input type="radio"/>
04-	Okul, yeni kabul edilen öğrencilere uygun desteği sağlar.	<input type="radio"/>	<input type="radio"/>	<input type="radio"/>	<input type="radio"/>	<input type="radio"/>
05-	Farklı kültürlerden gelen öğrencilerin bu okulda memnuniyetle karşılanacağını düşünüyorum.	<input type="radio"/>	<input type="radio"/>	<input type="radio"/>	<input type="radio"/>	<input type="radio"/>
06-	Öğretmenlerime ihtiyaç duyduğumda kolaylıkla görüşebilirim.	<input type="radio"/>	<input type="radio"/>	<input type="radio"/>	<input type="radio"/>	<input type="radio"/>
07-	Okul müdürüne ihtiyaç duyduğumda kolaylıkla görüşebilirim.	<input type="radio"/>	<input type="radio"/>	<input type="radio"/>	<input type="radio"/>	<input type="radio"/>
08-	Okul rehberlik servisinden ihtiyaçlarım doğrultusunda faydalanabiliyorum.	<input type="radio"/>	<input type="radio"/>	<input type="radio"/>	<input type="radio"/>	<input type="radio"/>
09-	Okul kişisel hedefler belirlememde ve bu hedeflere ulaşmamda yeterli rehberlik ediyor.	<input type="radio"/>	<input type="radio"/>	<input type="radio"/>	<input type="radio"/>	<input type="radio"/>
10-	Okulumda yer almam için birçok fırsat var.	<input type="radio"/>	<input type="radio"/>	<input type="radio"/>	<input type="radio"/>	<input type="radio"/>
11-	Okul bana yeterli ders dışı etkinlik olanakları sunuyor.	<input type="radio"/>	<input type="radio"/>	<input type="radio"/>	<input type="radio"/>	<input type="radio"/>
12-	Okul kulüpleri amacına uygun şekilde gelişimime katkı sağlıyor.	<input type="radio"/>	<input type="radio"/>	<input type="radio"/>	<input type="radio"/>	<input type="radio"/>
13-	Öğretmenlerim sınıfta adil kurallara sahipler ve tarafsızlar.	<input type="radio"/>	<input type="radio"/>	<input type="radio"/>	<input type="radio"/>	<input type="radio"/>
14-	Öğretmenlerim beni daha iyi performans göstermem için teşvik ediyor.	<input type="radio"/>	<input type="radio"/>	<input type="radio"/>	<input type="radio"/>	<input type="radio"/>
15-	Öğretmenlerim derslerin işlenişinde farklı ve ilgi çekici yöntemler kullanır.	<input type="radio"/>	<input type="radio"/>	<input type="radio"/>	<input type="radio"/>	<input type="radio"/>
16-	Sınav ve ödevlerin beni değerlendirmek için adil ve yeterli olduğunu düşünüyorum.	<input type="radio"/>	<input type="radio"/>	<input type="radio"/>	<input type="radio"/>	<input type="radio"/>
17-	Okulda düzenlene sanatsal ve kültürel faaliyetler yeterlidir.	<input type="radio"/>	<input type="radio"/>	<input type="radio"/>	<input type="radio"/>	<input type="radio"/>
18-	Okulda öğrencilerin görüşleri dikkate alınır.	<input type="radio"/>	<input type="radio"/>	<input type="radio"/>	<input type="radio"/>	<input type="radio"/>
19-	Okul kantininde yeterli ve sağlıklı yiyecekler var.	<input type="radio"/>	<input type="radio"/>	<input type="radio"/>	<input type="radio"/>	<input type="radio"/>
20-	DYK'leri yeterli buluyorum.	<input type="radio"/>	<input type="radio"/>	<input type="radio"/>	<input type="radio"/>	<input type="radio"/>

NO	MESLEK LİSESİ ÖĞRENCİLERİ İÇİN KONU BAŞLIKLARI	Kesinlikle Katılıyorum	Katılıyorum	Kararsızım	Kesinlikle Katılmıyorum	Katılmıyorum
01-	Okulda kendimi güvende hissediyorum.	()	()	()	()	()
02-	Okul temiz ve hijyeniktir.	()	()	()	()	()
03-	Okulun fiziki koşullarını yeterlidir.	()	()	()	()	()
04-	Okul, yeni kabul edilen öğrencilere uygun desteği sağlar.	()	()	()	()	()
05-	Farklı kültürlerden gelen öğrencilerin bu okulda memnuniyetle karşılanacağını düşünüyorum.	()	()	()	()	()
06-	Öğretmenlerime ihtiyaç duyduğumda kolaylıkla görüşebilirim.	()	()	()	()	()
07-	Okul müdürüne ihtiyaç duyduğumda kolaylıkla görüşebilirim.	()	()	()	()	()
08-	Okul rehberlik servisinden ihtiyaçlarım doğrultusunda faydalanabiliyorum.	()	()	()	()	()
09-	Okul meslek seçimim konusunda hedefler belirlememde ve bu hedeflere ulaşmamda yeterli rehberlik ediyor.	()	()	()	()	()
10-	Mesleki gelişimimle ilgili yapılan etkinlikleri (seminer, okul dışı faaliyetler..) yeterli buluyorum.	()	()	()	()	()
11-	Okulumda mesleki eğitimimi destekleyici fiziki donanım ve alt yapının yeterli olduğunu düşünüyorum.	()	()	()	()	()
12-	Staj imkânlarından en verimli şekilde faydalanmamız için gerekli rehberlik ve yerleştirmenin doğru yapıldığını düşünüyorum.	()	()	()	()	()
13-	Okulumda yer almam için birçok fırsat var.	()	()	()	()	()
14-	Okul bana yeterli ders dışı etkinlik olanakları sunuyor.	()	()	()	()	()
15-	Okul kulüpleri amacına uygun şekilde gelişimime katkı sağlıyor.	()	()	()	()	()
16-	Öğretmenlerim sınıfta adil kurallara sahipler ve tarafsızlar.	()	()	()	()	()
17-	Öğretmenlerim beni daha iyi performans göstermem için teşvik ediyor.	()	()	()	()	()
18-	Öğretmenlerim derslerin işlenişinde farklı ve ilgi çekici yöntemlerle kullanır.	()	()	()	()	()
19-	Okul kantininde yeterli ve sağlıklı yiyecekler var.	()	()	()	()	()
20-	DYK'leri yeterli buluyorum.	()	()	()	()	()
21-	Sınav ve ödevlerin beni değerlendirmek için adil ve yeterli olduğunu düşünüyorum.	()	()	()	()	()
22-	Okulda düzenlenen sanatsal ve kültürel faaliyetler yeterlidir.	()	()	()	()	()
23-	Okulda öğrencilerin görüşleri dikkate alınır.	()	()	()	()	()

NO	ÖĞRETMENLER İÇİN KONU BAŞLIKLARI	Kesinlikle Katılıyorum	Katılıyorum	Kararsızım	Kesinlikle Katılmıyorum	Katılmıyorum
01-	Okulun misyonu ve vizyonunu tam olarak anlıyorum.	()	()	()	()	()
02-	Okulda eğitim ve yönetim kalitesi sürekli olarak gelişiyor.	()	()	()	()	()
03-	Okul temiz ve hijyeniktir.	()	()	()	()	()
04-	Okul, öğrencilerin ve personelin güvenliğini sağlamak için uygun güvenlik önlemleri alır.	()	()	()	()	()
05-	Okul, yeni kabul edilen öğrencilere uygun desteği sağlar.	()	()	()	()	()
06-	Okulumuz mesleki yeterliliğimi geliştirmek için eğitim fırsatları sunuyor.	()	()	()	()	()
07-	Okul yönetimimiz öğretmenleri etkin bir şekilde yönlendirir.	()	()	()	()	()
08-	Okulumuz, öğrencilerin öğrenme ilgisini uyandıracak bir öğrenme ortamı oluşturmuştur.	()	()	()	()	()
09-	Etkili bir öğretmen olmak için ihtiyaç duyduğum kaynaklara erişimim var.	()	()	()	()	()
10-	Bana sunulan kaynakları kullanmak için gerekli eğitime sahibim.	()	()	()	()	()
11-	Okulumuzun, farklı ihtiyaçları olan öğrencileri desteklemek için etkin bir politikası vardır.	()	()	()	()	()
12-	Okulumuz müfredat uygulamasını etkin bir şekilde izler.	()	()	()	()	()
13-	Okulumuz, velilere uygun etkinlikler düzenlemektedir.	()	()	()	()	()
14-	Diğer öğretmenlerle iş birliği yaparım.	()	()	()	()	()
15-	Okul personeli arasında dostane bir ilişki sürdürülür.	()	()	()	()	()
16-	Takım ruhumuz ve moralimiz yüksek.	()	()	()	()	()
17-	Okulumuza aidiyet hissediyorum.	()	()	()	()	()

NO	ÖĞRETMENLER İÇİN KONU BAŞLIKLARI	Kesinlikle Katılıyorum	Katılıyorum	Kararsızım	Kesinlikle Katılmıyorum	Katılmıyorum
01-	Okulun misyonu ve vizyonunu tam olarak anlıyorum.	()	()	()	()	()
02-	Okulda eğitim ve yönetim kalitesi sürekli olarak gelişiyor.	()	()	()	()	()
03-	Okul temiz ve hijyeniktir.	()	()	()	()	()
04-	Okul, öğrencilerin ve personelin güvenliğini sağlamak için uygun güvenlik önlemleri alır.	()	()	()	()	()
05-	Okul, yeni kabul edilen öğrencilere uygun desteği sağlar.	()	()	()	()	()
06-	Okul, çocuğumun okumaya olan ilgisini geliştirmesine yardımcı olabilir.	()	()	()	()	()
07-	Okul çocuğumun öğrenime ilgisini güçlendiriyor.	()	()	()	()	()
08-	Okul çocuğumun ahlaki gelişimini teşvik edebilir.	()	()	()	()	()
09-	Okulda kullanılan değerlendirme yöntemleri çocuğumun gelişimini tüm yönleriyle anlamama yardımcı oluyor.	()	()	()	()	()
10-	Okul, çocuğumun öğrenme performansını ve gelişimi hakkında beni iyi bilgilendiriyor.	()	()	()	()	()
11-	Okul çocuğumaduygusal rahatsızlık ve öğrenme güçlükleri ile karşılaştığında yeterli desteği ve rehberlik sağlar.	()	()	()	()	()
12-	Öğretmenlerin benimle iletişim kurma yöntemlerinden memnunum.	()	()	()	()	()
13-	Herhangi bir problem durumunda müdür endişelerime cevap veriyor.	()	()	()	()	()
14-	Okulda, velilerin ihtiyaçlarına uygun eğitim faaliyetleri düzenlenir.	()	()	()	()	()
15-	Okul, çocukların gelişimini desteklemek için velilerle iyi bir ilişki kurar.	()	()	()	()	()
16-	Okul, aktif veli katılımını teşvik eder.	()	()	()	()	()
17-	Okulun veli etkinliklerine aktif olarak katılıyorum.	()	()	()	()	()
18-	Bir veli olarak okula aidiyet hissediyorum.	()	()	()	()	()
19-	Çocuğumun ev ödevlerini tamamlamasını sağlarım.	()	()	()	()	()
20-	Çocuğumu okumaya teşvik ederim.	()	()	()	()	()
21-	Çocuğumun her gün okula gitmesini sağlarım.	()	()	()	()	()
22-	Çocuğumun eğitiminde aktif bir ortağım.	()	()	()	()	()

Ek-2 Stratejik Plan Mimarisi

1. Eğitime ve Öğretime Erişim ve Katılım

1.1. Okula devam ve tamamlama

1.1.1. Sınıf tekrarı

1.1.2. Okulu bırakma

1.1.3. Devamsızlık

1.2. Ders Dışı etkinliklere katılım

1.2.1. Kulüp faaliyetleri

1.2.2. Gezi, Fuar ve Gözlem Faaliyetleri

1.2.3. Sosyal Sorumluluk Faaliyetleri

1.2.4. Bölgesel (yerel), Ulusal ve Uluslararası Proje, Yarışma vb. Etkinliklere Katılım

1.3. Özel eğitime ihtiyaç duyan bireylerin erişimi

1.4. Destekleme ve yetiştirme kurslarına katılım ve devam

1.5. Özel politika gerektiren grupların eğitim ve öğretime erişimi (göçmenler, romanlar, mevsimlik tarım işçilerinin çocuklarının eğitimi vd.)

1.6. Uzaktan eğitim faaliyetlerine katılım

1.7. Bir üst öğrenime geçiş

1.8. Mezuniyet oranı

2. Eğitim ve Öğretimde Kalite

2.1. Akademik Kazanımlar

2.1.1. Türkçe ve yabancı dil

2.1.1.1. Dinleme

2.1.1.2. Konuşma

2.1.1.3. Okuma

2.1.1.4. Yazma

2.1.1.5. Okunan Kitap Sayısı

2.1.1.6. Okuma, Yazma ve Konuşma Etkinlikleri

2.1.2. Matematik

2.1.3. Fen Bilimleri

2.1.4. Sosyal Bilimler

2.1.5. Meslek Dersleri

2.1.6. Eğitim Bilişim Ağı

2.2. 21.yy. Becerileri

2.2.1. STEM

2.2.2. Yapay Zekâ

2.2.3. Çevre ve İklim Değişikliği

2.2.3.1. Kaynakların Tasarruflu Kullanımı

2.2.4. Finansal Okuryazarlık

2.2.5. Dijital Okuryazarlık

2.2.6. İletişim ve İş Birliği

2.2.7. Bilgi ve Medya Okuryazarlığı

2.2.8. Girişimcilik

- 2.2.9. Sosyal ve Kùltürlerarası Beceriler
- 2.2.10. Problem Çözme Becerileri (Matematiksel problem çözmeden çatışma çözmeye kadar detaylandırılabilir.)
- 2.2.11. Eleştirel Düşünme Becerileri
- 2.2.12. *Yaratıcılık (Yenilikçilik) ve Bilimsel Araştırma Becerileri
- 2.2.13. Veri Okuryazarlığı
- 2.2.14. Sürdürülebilirlik ve İleri Dönüşüm
- 2.3. Toplumsal Yaşam Becerileri**
 - 2.3.1. Sevgi, Saygı, Adalet ve Hoşgörü Kazanımları
 - 2.3.2. Ahlaki ve Etik Değerler
- 2.4. Değerler Eğitimi**
 - 2.4.1. Okul Hizmetlerine Katılım (temizlik, bakım vb.)
 - 2.4.2. Sosyal Sorumluluk Çalışmaları
- 2.5. Ölçme ve Değerlendirme**
 - 2.5.1. Okul Sınavları
 - 2.5.2. Ulusal Sınavlar
 - 2.5.3. Ulusal ve Uluslararası Faaliyetlerde Alınan Dereceler
- 2.6. Sektöre, Üst Öğrenime Hazırlık ve İstihdam**
 - 2.6.1. Atölye Eğitimleri
 - 2.6.2. Staj Eğitimleri
 - 2.6.3. Buluş, Patent, Endüstriyel Tasarım, Marka ve Faydalı Model
 - 2.6.4. Mesleki Alan Etkinlikleri
 - 2.6.5. Mesleki Eğitime Katkı Sağlayacak İş Birlikleri
- 2.7. Rehberlik**
 - 2.7.1. Eğitsel Rehberlik
 - 2.7.2. Mesleki Rehberlik
 - 2.7.3. Kişisel Rehberlik
 - 2.7.4. Oryantasyon
 - 2.7.5. Aile rehberliği
- 3. Kurumsal Kapasite**
 - 3.1. Fiziksel İmkânlar ve Donatım**
 - 3.1.1. Derslikler
 - 3.1.2. Spor Salonu
 - 3.1.3. Kütüphane
 - 3.1.4. Çok amaçlı Salon
 - 3.1.5. Öğretmenler Odası
 - 3.1.6. İdari Bölümler
 - 3.1.7. Okul Bahçesi
 - 3.1.8. Atölyeler
 - 3.1.9. Laboratuvarlar
 - 3.1.10. Yatakhane/Pansiyon
 - 3.1.11. Yemekhane
 - 3.1.12. Tuvaletler

- 3.1.13. Oyun Alanları
- 3.1.14. Bilişim Sınıfları

3.2. Mali Yönetim

- 3.2.1. Döner Sermaye Gelirleri
- 3.2.2. Mal ve Hizmet Alımları
- 3.2.3. Enerji Verimliliği
- 3.2.4. Kaynak Tasarrufu

3.3. İnsan kaynakları

- 3.3.1. Öğretmenlerin Mesleki Gelişimi
 - 3.3.1.1. Okul Temelli Mesleki Gelişim Faaliyetleri
 - 3.3.1.2. Öğretmen Bilişim Ağı
 - 3.3.1.3. Mahalli Hizmet İçi Eğitimler
 - 3.3.1.4. Aday Öğretmenlik
 - 3.3.1.5. Mentorluk ve Koçluk
 - 3.3.1.6. Ulusal ve Uluslararası İyi Uygulama Örnekleri
 - 3.3.1.7. Personel Ödül Yönetimi
- 3.3.2. Okul Yöneticilerinin Mesleki Gelişimi
 - 3.3.2.1. Öğretmen Bilişim Ağı
 - 3.3.2.2. Mahalli Hizmet İçi Eğitimler
 - 3.3.2.3. Mentorluk ve Koçluk
 - 3.3.2.4. Ulusal ve Uluslararası İyi Uygulama Örnekleri
- 3.3.3. Destek Personelinin Mesleki Gelişimi
- 3.3.4. Motivasyon
- 3.3.5. İş Doyumu
- 3.3.6. Oryantasyon
- 3.3.7. Personelin İyi Olma Hali

3.4. Organizasyon

- 3.4.1. Görev Dağılımı
- 3.4.2. Kurul ve Komisyonlar
- 3.4.3. Okul Aile Birliği
- 3.4.4. Katılımcılık
- 3.4.5. Şeffaflık ve Hesap Verebilirlik
- 3.4.6. İzleme ve Değerlendirme
- 3.4.7. Bilgi ve İletişim Teknolojilerinden Yararlanma
- 3.4.8. Öğrenci İşlerinin Yönetimi
- 3.4.9. Kurum İçi İletişim
- 3.4.10. Okul Toplum İlişkileri
- 3.4.11. Kurumlar Arası İletişim ve İş Birliği

3.5. Okul Sağlığı ve Güvenliği

- 3.5.1. Kantin
- 3.5.2. Tuvaletler
- 3.5.3. Temizlik ve Hijyen Farkındalığı
- 3.5.4. Sağlıklı Beslenme ve Obezite

- 3.5.5. Bulaşıcı Hastalıklar
- 3.5.6. Bağımlılıkla Mücadele
- 3.5.7. Gıda Güvenliđi
- 3.5.8. Okul Çevresi Güvenliđi
- 3.5.9. İş Sađlıđı ve Güvenliđi (Okul Kazaları, Atölye Denetimleri vb.)
- 3.5.10. Zorbalık ve Şiddet

3.6. Sivil Savunma

- 3.6.1. İlk Yardım ve Acil Durum
- 3.6.2. Afet riski azaltma
 - 3.6.2.1. Deprem
 - 3.6.2.2. Sel
 - 3.6.2.3. Heyelan
 - 3.6.2.4. Yangın
 - 3.6.2.5. Çıđ
 - 3.6.2.6. Salgın hastalıklar

EK-3 Örnek İzleme ve Değerlendirme Şablonu

2024-2025 Eğitim Öğretim Yılı Stratejik Plan İzleme ve Değerlendirme Tablosu					
A1					
H1.1					
Hedef 1.1 Performansı					
Sorumlu Birim					
Performans Göstergesi	Hedefe Etkisi (%)	Plan Dönemi Başlangıç Değeri *(A)	İzleme Dönemindeki Yıl Sonu Hedeflenen Değer (B)	İzleme Dönemindeki Gerçekleşme Değeri (C)	Performans (%) (C-A)/(B-A)
PG 1.1.1 Her dönem sınıf velilerine yönelik düzenlenen etkinlik sayısı	60	0	1	1	100
PG 1.1.2 En az bir aile eğitimi alan veli oranı (%)	40	25	75	60	70
Hedefe İlişkin Değerlendirmeler					
2024-2025 eğitim öğretim yılında PG 1.1.1 için performansın %100 oranında gerçekleştiği görülmektedir. 2024-2025 eğitim öğretim yılında PG 1.1.2 için performansı %70 oranında gerçekleştiği göz önünde bulundurularak ailelerin eğitim faaliyetlerine katılımının artırılması için sınıf rehber öğretmenleri aracılığıyla telefon görüşmeleri yapılması planlanmıştır.					

* 2024-2028 dönemini kapsayan stratejik plan için 2023 yılsonu değeridir.

**Her yılın ilk altı ayında, ilgili hedefe ait performans göstergelerinin performans düzeyi dikkate alınarak izlemenin yapıldığı yılın sonu itibarıyla hedeflenen değere ulaşıp ulaşılamayacağını analizi yapılır. Hedeflene değere ulaşılmasını engelleyecek hususlar ve riskler varsa değerlendirilir. Hedeflenen değere ulaşılmasını sağlayacak temel tedbirler kısaca yer verilir.

*PG 1.1.1'in performansının hedefe etkisinin çarpımı ile PG 1.1.2'nin performansının hedefe etkisinin çarpımları sonucunun toplanmasıyla elde edilir. $(\%100 \times \%60) + (\%70 \times \%40) = \%60 + \%28 = \%88$